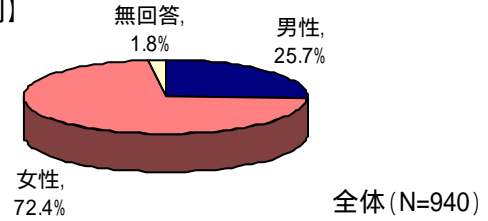


a. 市民意識調査

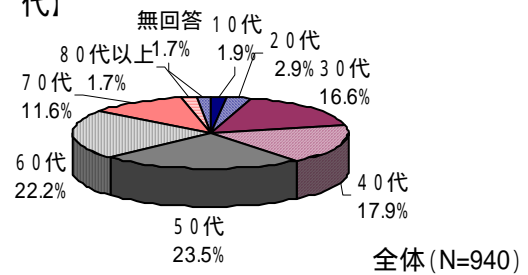
1. 回答者の属性

居住行政区		人数	比率	
中央ブロック	大谷	41	4.4%	30.5%
	小倉	33	3.5%	
	小倉東	20	2.1%	
	ちくし台	25	2.7%	
	昇町	37	3.9%	
	紅葉ヶ丘	53	5.6%	
	弥生	26	2.8%	
	若葉台西	38	4.0%	
	若葉台東	14	1.5%	
東ブロック	春日原	44	4.7%	15.7%
	春日原南	16	1.7%	
	宝町	18	1.9%	
	千歳町	33	3.5%	
	光町	22	2.3%	
	大和町	15	1.6%	
西ブロック	泉	26	2.8%	15.3%
	上白水	31	3.3%	
	下白水北	11	1.2%	
	下白水南	16	1.7%	
	白水池	11	1.2%	
	白水ヶ丘	21	2.2%	
南ブロック	天神山	28	3.0%	19.6%
	大土居	9	1.0%	
	春日	26	2.8%	
	春日公園	57	6.1%	
	惣利	31	3.3%	
	塚原台	16	1.7%	
北ブロック	平田台	26	2.8%	18.8%
	松ヶ丘	19	2.0%	
	岡本	19	2.0%	
	桜ヶ丘	32	3.4%	
	サン・ビオ	34	3.6%	
	須玖北	43	4.6%	
須玖南	24	2.6%		
日の出町	25	2.7%		
合計		940	100.0%	

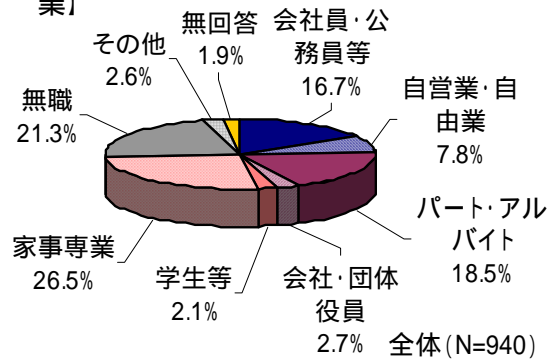
【性別】



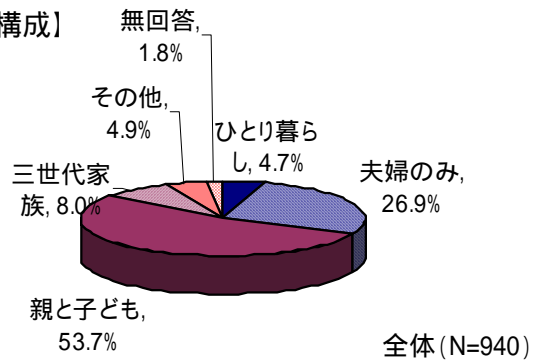
【年代】



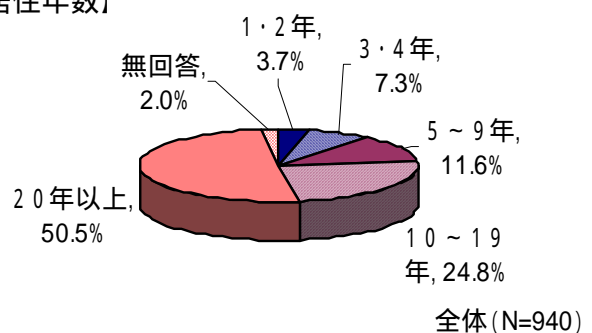
【職業】



【世帯構成】



【居住年数】



2. 利用頻度

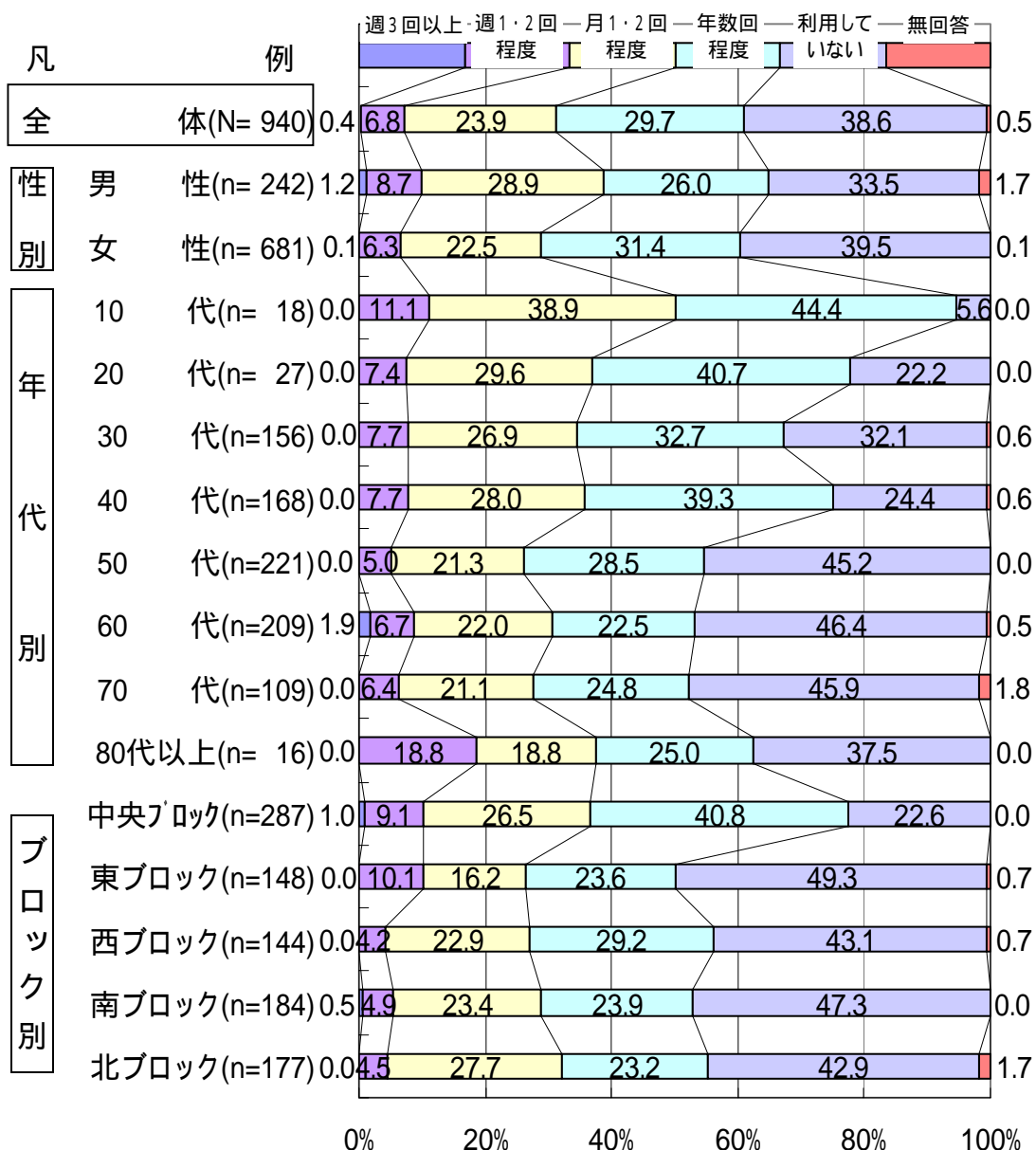
問1 あなたは、どのくらいの頻度で市民図書館を利用しますか。 (あてはまる番号1つに)

利用頻度は、全体では、『利用している』(「週3回以上」から「年数回程度」までの合計)が60.9%、「利用していない」が38.6%であった。

年代別では、『利用している』が60%を超えている年代は、10代から40代まで及び80代以上であった。

また、50代から70代までは、「利用していない」が40%を超えていた。

ブロック別では、『利用している』が中央ブロックで高く、77.4%であった。その他のブロックは「利用していない」が40%台であった。



3. 利用日

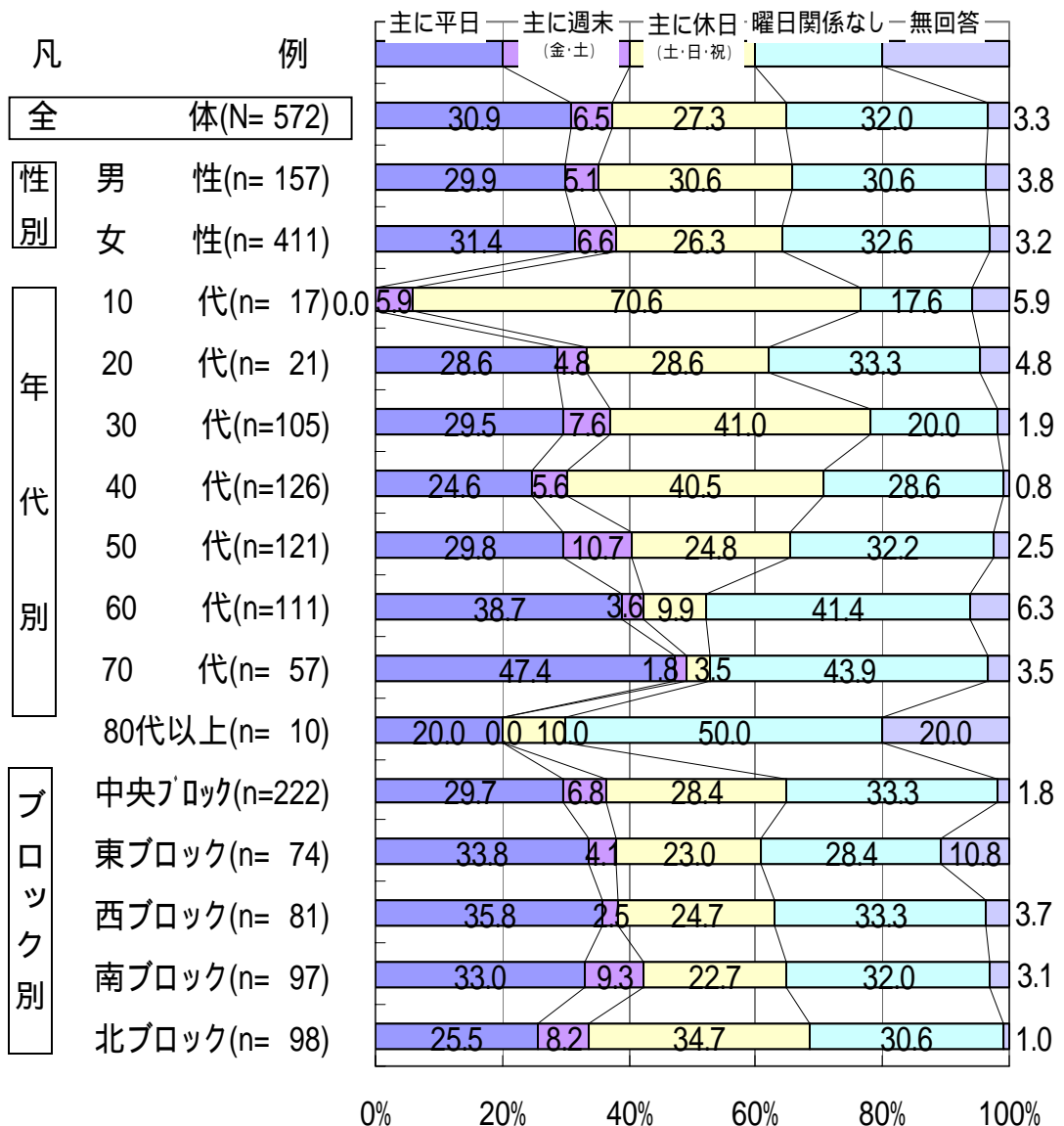
問2 主な利用日はいつですか。

(あてはまる番号1つに)

主な利用日は、全体では、「曜日関係なし」が32.0%と最も高く、次いで「主に平日」30.9%であった。

年代別では、「主に休日(土・日・祝)」は、10代、30代及び40代が高く40%を超えており、特に10代は70%を超えていた。

また、「主に平日」は、70代が高く40%を超えており、「曜日関係なし」は60代から80代以上までが40%を超えていた。



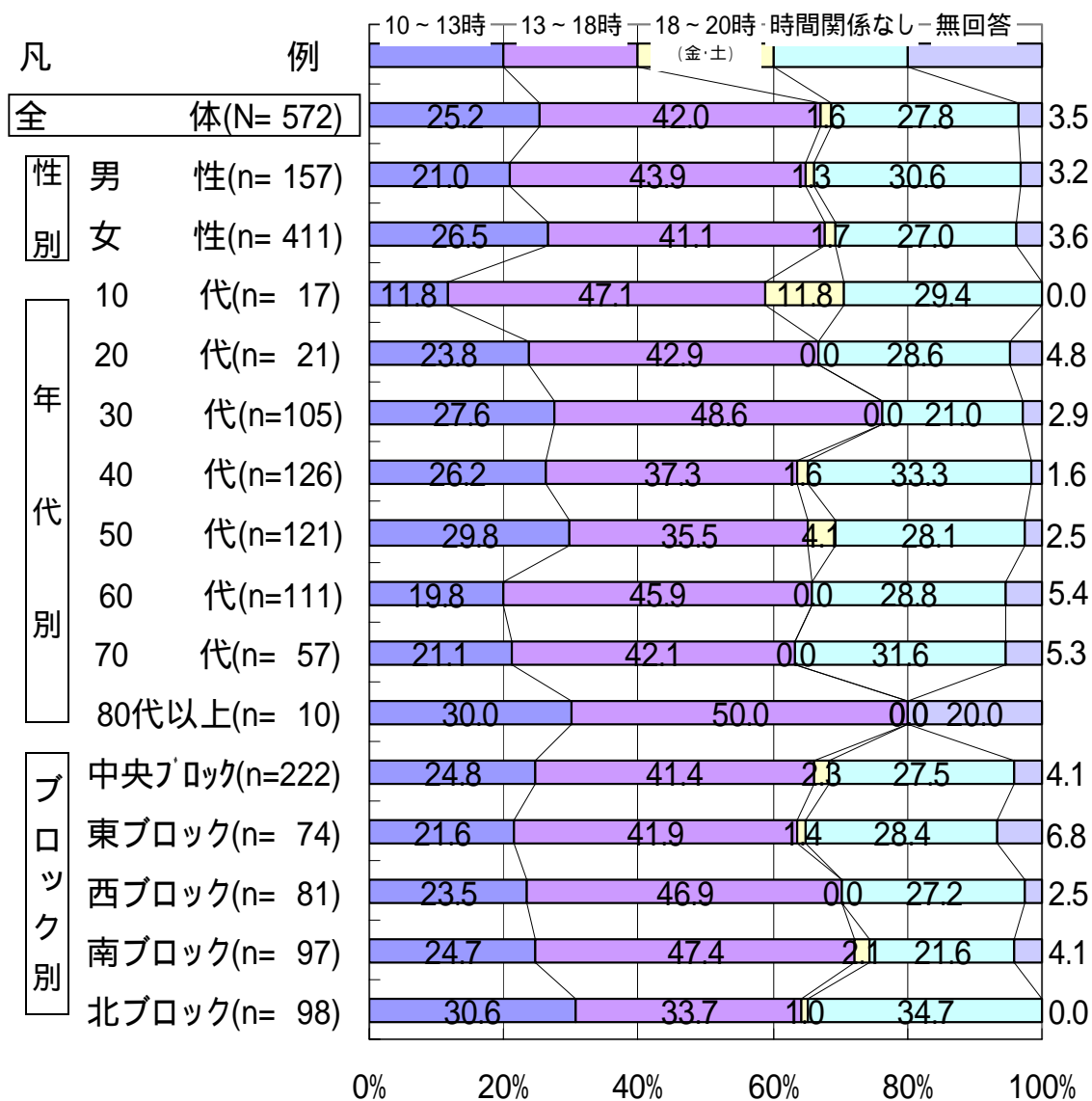
4. 利用時間

問3 主な利用時間はいつですか。

(あてはまる番号1つに)

主な利用時間は、全体では、「13～18時」が42.0%と最も高く、次いで「時間関係なし」27.8%、「10～13時」25.2%であった。

「18～20時(金・土)」が最も高かったのは、年代別10代の11.8%であった。

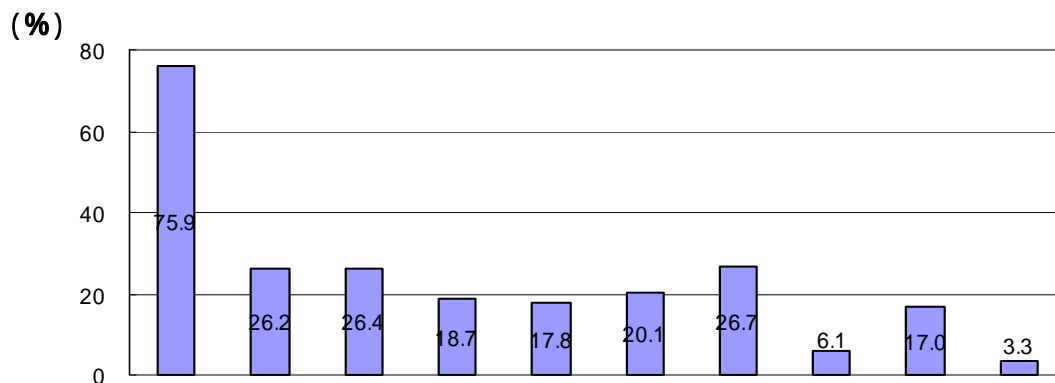


5. 利用する理由

問4 市民図書館を利用したのは、どのような理由からですか。 (あてはまる番号すべてに)

利用する理由は、「本等の貸出・返却」が最も高く、全体で75.9%であった。

他の項目で高かったものは、年代別10代の「学習の調べもの」52.9%、「CD等の貸出・返却」47.1%、20代の「学習の調べもの」47.6%、70代の「日常生活の調べもの」42.1%であった。



		本等の貸出・返却	CD等の貸出・返却	館内で本を読む	館内で雑誌等を読む	仕事の調べもの	学習の調べもの	日常生活の調べもの	図書館の催し物に参加	気晴らしや時間つぶし	その他
全体(n= 572)		75.9	26.2	26.4	18.7	17.8	20.1	26.7	6.1	17.0	3.3
性別	男性(n= 157)	65.6	28.7	28.0	23.6	22.3	19.1	33.1	3.8	16.6	3.2
	女性(n= 411)	79.6	25.5	25.8	17.0	16.3	20.4	24.1	6.8	17.0	3.4
年代別	10代(n= 17)	88.2	47.1	35.3	5.9	11.8	52.9	5.9	0.0	23.5	5.9
	20代(n= 21)	95.2	28.6	38.1	23.8	28.6	47.6	23.8	4.8	23.8	4.8
	30代(n= 105)	81.9	29.5	21.9	15.2	5.7	13.3	12.4	16.2	21.9	1.9
	40代(n= 126)	88.1	23.0	26.2	16.7	23.8	21.4	19.8	3.2	12.7	2.4
	50代(n= 121)	76.0	32.2	25.6	19.8	18.2	21.5	35.5	5.0	14.0	2.5
	60代(n= 111)	60.4	20.7	28.8	18.9	22.5	17.1	33.3	2.7	15.3	3.6
	70代(n= 57)	59.6	21.1	26.3	28.1	17.5	10.5	42.1	3.5	22.8	7.0
	80代以上(n= 10)	50.0	20.0	20.0	30.0	10.0	30.0	30.0	10.0	10.0	10.0
ブロック別	中央ブロック(n= 222)	73.4	27.0	29.3	18.0	21.6	18.0	30.2	6.8	17.6	2.7
	東ブロック(n= 74)	64.9	16.2	25.7	14.9	16.2	13.5	14.9	9.5	10.8	5.4
	西ブロック(n= 81)	72.8	37.0	19.8	13.6	16.0	28.4	32.1	6.2	16.0	4.9
	南ブロック(n= 97)	83.5	23.7	23.7	23.7	14.4	19.6	28.9	3.1	18.6	1.0
	北ブロック(n= 98)	84.7	25.5	28.6	22.4	15.3	23.5	21.4	5.1	19.4	4.1

(その他の内訳: 趣味の調べもの 9件 / おはなし会等の準備 2件 / 高齢者のための本の貸出 1件 / 他)

(%)

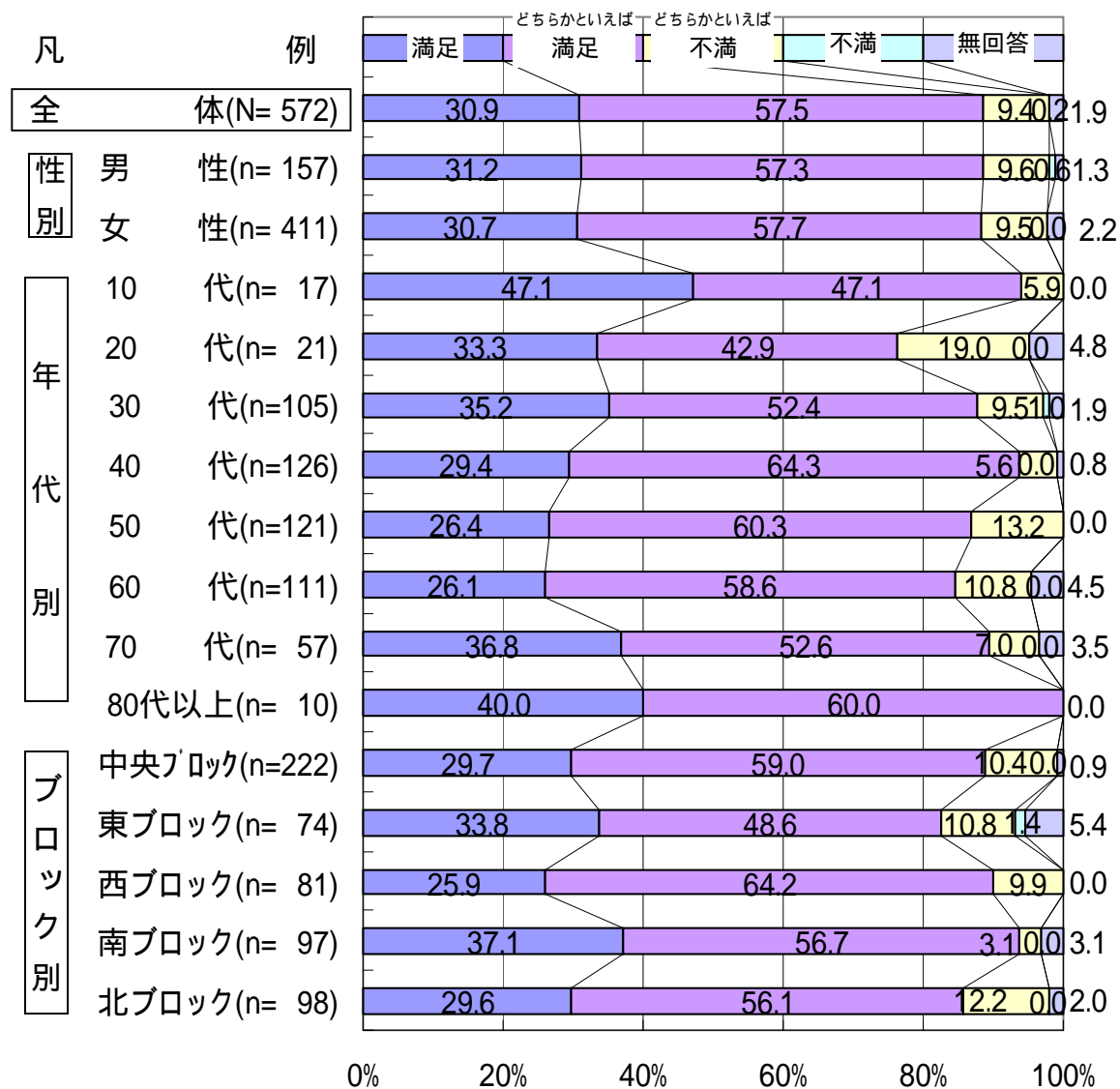
6. 満足度

問5 利用した結果、どのように感じられましたか。

(あてはまる番号1つに)

満足度は、全体では、『満足』(「満足」と「どちらかといえば満足」の合計)が、88.5%、『不満』(「不満」と「どちらかといえば不満」の合計)が、9.6%であった。

『不満』が最も高かったのは、年代別20代の19.0%であった。



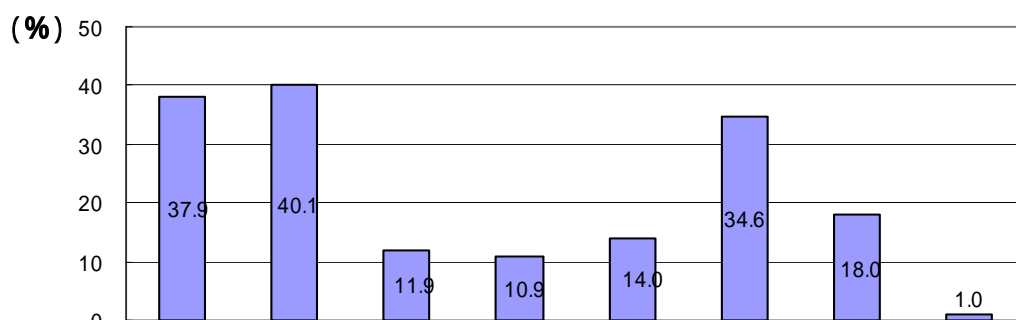
7. 満足の理由

問6 満足と感じられた主な理由をお教えてください。

(あてはまる番号2つまでに)

満足の理由は、全体では、「手続きが簡単」が40.1%と最も高く、次いで「求める資料がある」37.9%、「近い - 交通が便利」34.6%であった。

この3項目以外で高かったものは、年代別 10 代の「くつろげる場所が多い」31.3%、80 代以上の「職員の対応がよい」30.0%であった。



		求める資料がある	手続きが簡単	開館時間が利用しやすい	くつろげる場所が多い	施設・設備がよい	近い - 交通が便利	職員の対応がよい	その他
全体(n= 506)		37.9	40.1	11.9	10.9	14.0	34.6	18.0	1.0
性別	男性(n= 139)	40.3	41.0	9.4	7.2	10.1	33.8	21.6	0.7
	女性(n= 363)	37.2	39.7	12.7	12.4	15.7	35.3	16.3	1.1
年代別	10代(n= 16)	31.3	50.0	12.5	31.3	12.5	31.3	6.3	0.0
	20代(n= 16)	31.3	25.0	12.5	18.8	6.3	37.5	6.3	0.0
	30代(n= 92)	38.0	34.8	9.8	12.0	25.0	32.6	12.0	2.2
	40代(n= 118)	33.9	41.5	11.9	10.2	11.0	36.4	19.5	0.8
	50代(n= 105)	41.9	44.8	9.5	9.5	20.0	35.2	17.1	0.0
	60代(n= 94)	41.5	36.2	16.0	8.5	7.4	38.3	20.2	1.1
	70代(n= 51)	41.2	39.2	11.8	11.8	7.8	31.4	25.5	0.0
	80代以上(n= 10)	20.0	70.0	10.0	0.0	0.0	20.0	30.0	10.0
ブロック別	中央ブロック(n= 197)	32.5	27.9	11.7	9.6	12.2	57.9	15.7	2.0
	東ブロック(n= 61)	36.1	31.1	13.1	14.8	19.7	27.9	18.0	0.0
	西ブロック(n= 73)	37.0	56.2	13.7	11.0	11.0	21.9	20.5	0.0
	南ブロック(n= 91)	42.9	53.8	9.9	14.3	14.3	17.6	18.7	1.1
	北ブロック(n= 84)	47.6	46.4	11.9	7.1	16.7	14.3	20.2	0.0

(その他の内訳: 新刊を予約できる1件/子どものスペースがある1件/子どもが楽しんでいる1件/他)

(%)

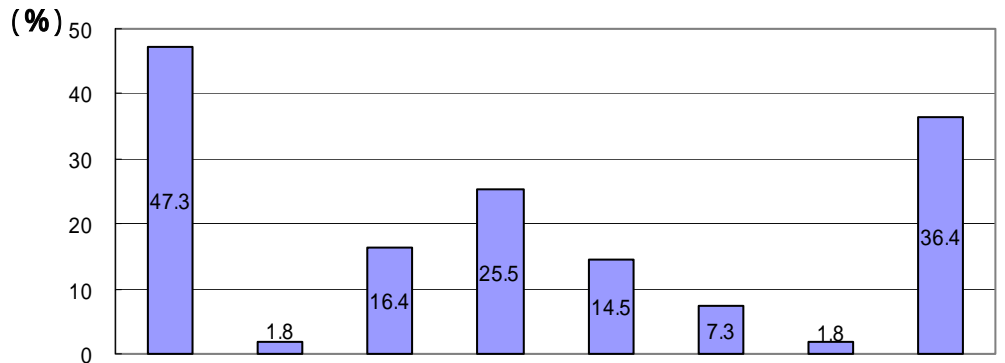
8. 不満の理由

問7 不満と感じられた主な理由をお教えてください。

(あてはまる番号2つまでに)

不満の理由は、「その他」を除き、全体では、「求める資料がない」が47.3%と最も高く、次いで「くつろげる場所が少ない」25.5%、「開館時間が利用しにくい」16.4%であった。

この3項目以外で高かったものは、年代別20代の「施設・設備がわるい」50.0%、ブロック別南ブロックの「遠い - 交通が不便」33.3%であった。



		求める資料がない	手続きが面倒	開館時間が利用しにくい	くつろげる場所が少ない	施設・設備がわるい	遠い - 交通が不便	職員の対応がよくない	その他
全体(n= 55)		47.3	1.8	16.4	25.5	14.5	7.3	1.8	36.4
性別	男性(n= 16)	56.3	6.3	6.3	12.5	6.3	0.0	0.0	31.3
	女性(n= 39)	43.6	0.0	20.5	30.8	17.9	10.3	2.6	38.5
年代別	10代(n= 1)	100.0	0.0	0.0	0.0	0.0	0.0	0.0	100.0
	20代(n= 4)	25.0	0.0	0.0	0.0	50.0	25.0	0.0	50.0
	30代(n= 11)	36.4	0.0	18.2	27.3	9.1	0.0	9.1	54.5
	40代(n= 7)	71.4	0.0	0.0	14.3	14.3	14.3	0.0	14.3
	50代(n= 16)	50.0	0.0	37.5	37.5	12.5	6.3	0.0	37.5
	60代(n= 12)	33.3	8.3	8.3	33.3	16.7	8.3	0.0	25.0
	70代(n= 4)	75.0	0.0	0.0	0.0	0.0	0.0	0.0	25.0
	80代以上(n= 0)	-	-	-	-	-	-	-	-
ブロック別	中央ブロック(n= 23)	56.5	0.0	13.0	34.8	17.4	0.0	0.0	26.1
	東ブロック(n= 9)	44.4	0.0	0.0	11.1	22.2	11.1	11.1	55.6
	西ブロック(n= 8)	37.5	12.5	12.5	25.0	0.0	12.5	0.0	37.5
	南ブロック(n= 3)	0.0	0.0	33.3	33.3	0.0	33.3	0.0	33.3
	北ブロック(n= 12)	50.0	0.0	33.3	16.7	16.7	8.3	0.0	41.7

(その他の内訳: マナーが悪い4件/カラーコピーができない1件/予約待ちが長い1件/駐車場が足りない1件/他)

(%)

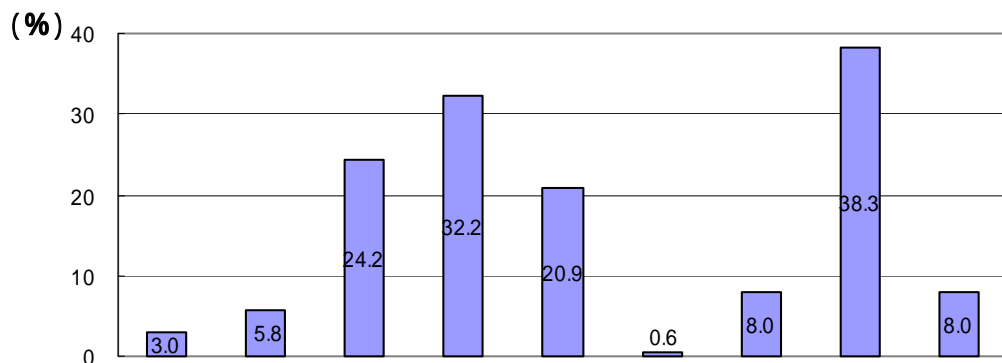
9. 利用しない理由

問8 利用しない理由についておたずねします。

(あてはまる番号2つまでに)

利用しない理由は、全体では、「本は自分で購入している」が 38.3%と最も高く、次いで「行く時間がない」32.2%、「目的がない」24.2%であった。

この3項目以外で高かったものは、ブロック別東ブロックの「遠い - 交通が不便」34.2%であった。



		存在を知らない	場所を知らない	目的がない	行く時間がない	遠い - 交通が不便	開館時間が利用しにくい	他の図書館を利用している	本は自分で購入している	その他
全 体(n= 363)		3.0	5.8	24.2	32.2	20.9	0.6	8.0	38.3	8.0
性別	男性(n= 81)	6.2	2.5	30.9	21.0	18.5	1.2	6.2	38.3	7.4
	女性(n= 269)	2.2	6.7	21.2	35.7	21.2	0.4	8.6	39.0	8.6
年代別	10代(n= 1)	0.0	0.0	100.0	0.0	0.0	0.0	0.0	0.0	0.0
	20代(n= 6)	0.0	16.7	16.7	33.3	16.7	0.0	16.7	50.0	0.0
	30代(n= 50)	0.0	14.0	26.0	38.0	24.0	0.0	12.0	30.0	10.0
	40代(n= 41)	2.4	4.9	22.0	46.3	24.4	2.4	14.6	29.3	9.8
	50代(n= 100)	6.0	6.0	24.0	37.0	19.0	1.0	6.0	45.0	9.0
	60代(n= 97)	3.1	3.1	21.6	29.9	17.5	0.0	7.2	37.1	5.2
	70代(n= 50)	2.0	2.0	22.0	12.0	26.0	0.0	2.0	48.0	10.0
80代以上(n= 6)	0.0	0.0	50.0	16.7	16.7	0.0	16.7	16.7	16.7	
ブロック別	中央ブロック(n= 65)	4.6	3.1	21.5	35.4	6.2	0.0	3.1	46.2	7.7
	東ブロック(n= 73)	1.4	4.1	16.4	24.7	34.2	0.0	19.2	27.4	8.2
	西ブロック(n= 62)	4.8	4.8	22.6	41.9	21.0	1.6	3.2	41.9	8.1
	南ブロック(n= 87)	1.1	8.0	26.4	29.9	20.7	0.0	9.2	43.7	4.6
	北ブロック(n= 76)	3.9	7.9	32.9	31.6	21.1	1.3	3.9	32.9	11.8

(その他の内訳: 返却が大変 2件/自分の休みの日と休館日が一緒 1件/利用方法を詳しく知らなかった 1件/他)

(%)

10. 各サービス認知度・要望度

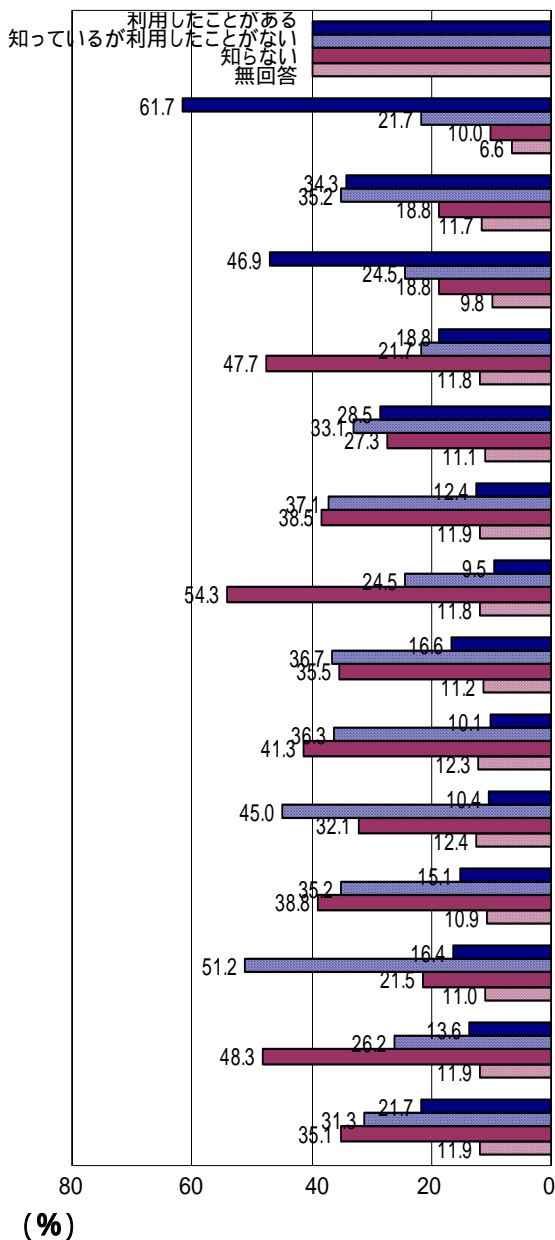
問9 市民図書館のサービスについておたずねします。

(下記の 、 それぞれのあてはまる番号1つに)

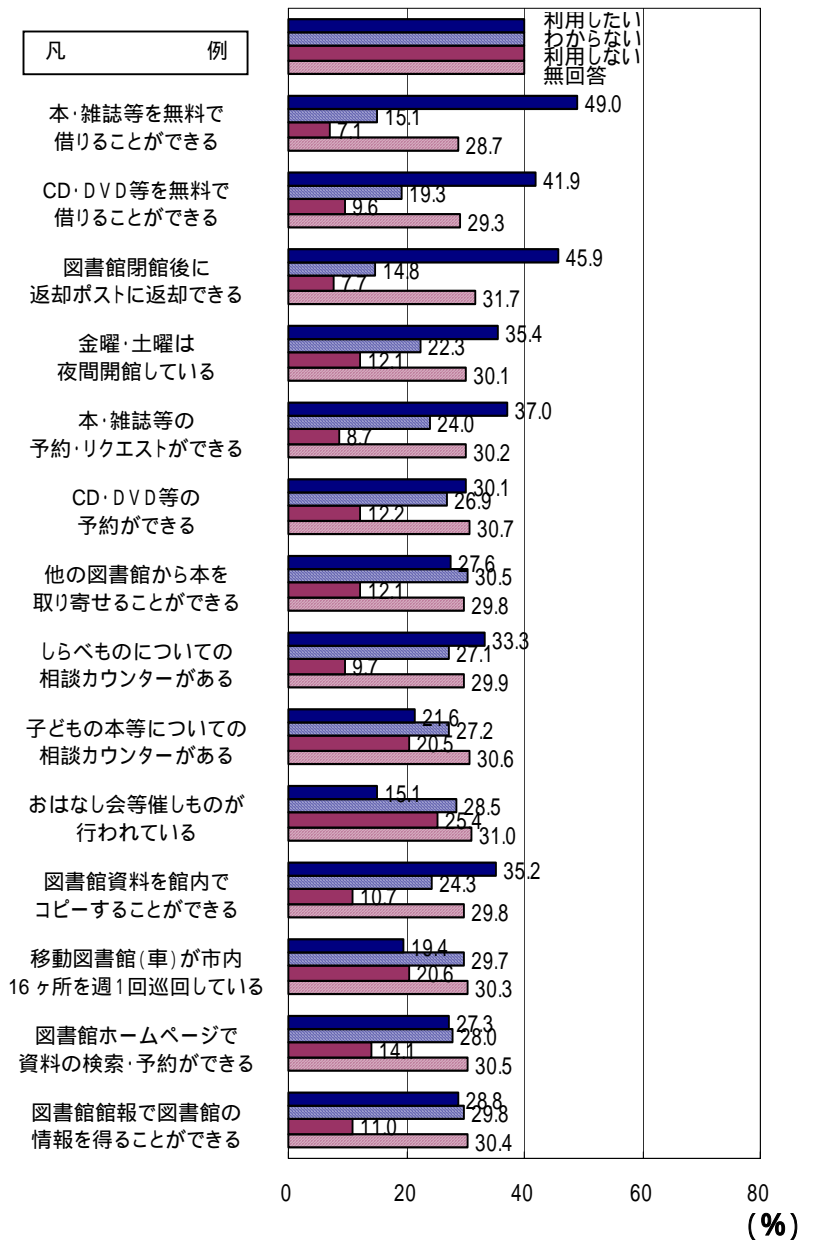
サービス認知度において「利用したことがある」が最も高かったものは、「本・雑誌等を無料で借りることができる」61.7%であった。また、「知っているが利用したことがない」が最も高かったものは、「移動図書館(車)が市内16ヶ所を週1回巡回している」51.2%、「知らない」が最も高かったものは、「他の図書館から本を取り寄せることができる」54.3%であった。

サービス要望度において「利用したい」が最も高かったものは、「本・雑誌等を無料で借りることができる」49.0%、次いで「図書館閉館後に返却ポストに返却できる」45.9%、「CD・DVD等を無料で借りることができる」41.9%であった。また、「わからない」が最も高かったものは、「他の図書館から本を取り寄せることができる」30.5%、「利用しない」が最も高かったものは、「おはなし会等催しものが行われている」25.4%であった。

【 サービス認知度】



【 サービス要望度】



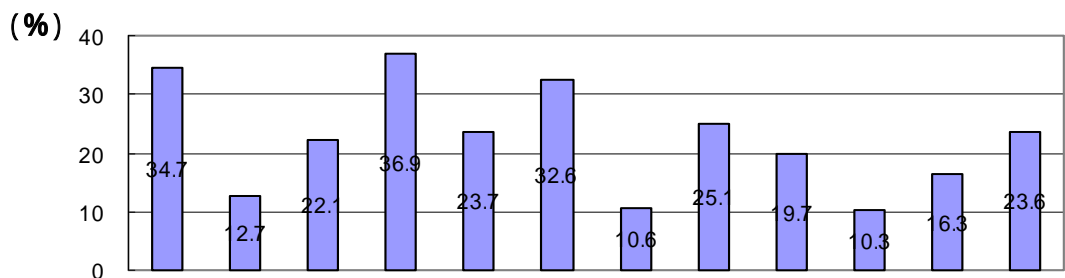
11. 充実すべきサービス

問 10 今後、市民図書館が充実していくべきと思われるものを、お答えください。

(あてはまる番号5つまでに)

充実すべきサービスは、全体で高かったものは、「高齢者へのサービス」36.9%、「子どもへのサービス」34.7%、「調べものサービス」32.6%であった。

この3項目以外で高かったものは、「その他」を除き、年代別では、10代の「中高生へのサービス」50.0%、「学校図書館支援」33.3%、20代の「障害者へのサービス」40.7%、50代の「移動図書館サービス」30.3%であった。「移動図書館サービス」については、ブロック別の東ブロックと西ブロックが30%を超えていた。



		子どもへのサービス	中高生へのサービス	大人へのサービス	高齢者へのサービス	障害者へのサービス	調べものサービス	郷土行政資料サービス	移動図書館サービス	ホームページ情報提供	図書館情報提供	学校図書館支援	その他
全	体(N= 940)	34.7	12.7	22.1	36.9	23.7	32.6	10.6	25.1	19.7	10.3	16.3	23.6
性別	男性(n= 242)	31.4	11.2	25.6	47.1	20.2	36.0	19.8	16.1	24.0	6.6	13.2	22.3
	女性(n= 681)	36.0	13.5	20.7	33.2	25.0	31.0	7.6	28.5	18.5	11.2	17.5	24.5
年代別	10代(n= 18)	16.7	50.0	0.0	16.7	22.2	38.9	11.1	11.1	22.2	0.0	33.3	11.1
	20代(n= 27)	37.0	11.1	29.6	22.2	40.7	51.9	11.1	22.2	29.6	11.1	18.5	37.0
	30代(n= 156)	55.8	15.4	21.8	20.5	22.4	26.3	5.1	25.0	19.2	8.3	24.4	28.8
	40代(n= 168)	31.0	23.8	22.0	22.6	20.2	28.0	8.3	23.8	22.6	10.7	24.4	28.0
	50代(n= 221)	34.4	9.5	25.3	47.1	29.9	36.7	10.0	30.3	23.5	11.8	13.6	23.1
	60代(n= 209)	26.8	7.7	22.5	45.0	22.0	32.5	14.8	25.8	17.2	8.6	8.1	18.2
	70代(n= 109)	30.3	4.6	18.3	52.3	20.2	33.9	18.3	22.0	15.6	12.8	12.8	22.9
80代以上(n= 16)	25.0	6.3	6.3	37.5	6.3	25.0	0.0	12.5	0.0	6.3	0.0	18.8	
ブロック別	中央ブロック(n= 287)	38.7	13.9	24.0	41.5	23.3	34.1	13.6	17.8	21.6	11.8	15.7	24.7
	東ブロック(n= 148)	35.1	10.1	18.2	32.4	18.2	18.9	9.5	31.1	21.6	8.8	16.2	20.9
	西ブロック(n= 144)	34.7	6.9	25.0	34.7	21.5	38.9	16.0	31.3	20.1	12.5	17.4	25.7
	南ブロック(n= 184)	34.2	15.8	17.9	35.9	26.1	35.9	7.6	25.0	19.6	7.1	14.1	22.8
	北ブロック(n= 177)	28.2	14.1	24.3	36.2	28.2	32.8	5.6	27.1	14.7	10.7	18.6	23.2

(その他の内訳: 多文化サービス 87件/読書ボランティア等支援 81件/文化発信 1件/今のままでよい 5件/他)

(%)

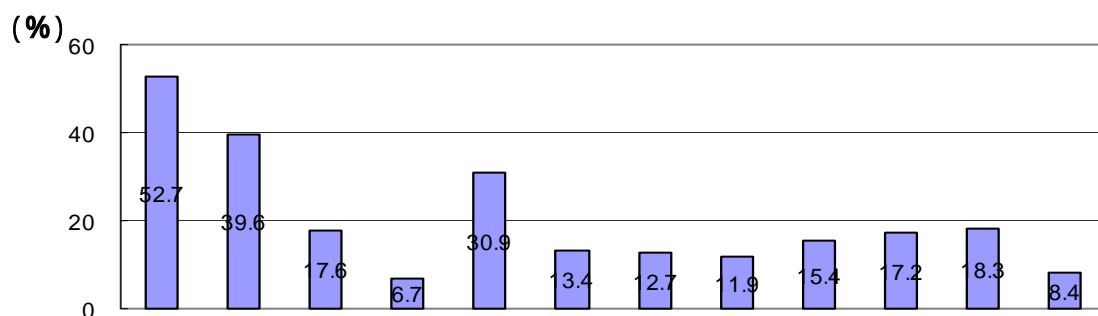
12. 充実してほしいサービス

問 11 あなたが市民図書館を利用するにあたり、充実してほしいと思うことをお答えください。

(あてはまる番号 5 つまでに)

充実してほしいサービスは、全体では、「本・雑誌等の充実」が52.7%と最も高く、次いで「CD・DVD等の充実」39.6%、「読書スペースの増加」30.9%であった。

この3項目以外で高かったものは、年代別10代の「学校での貸出・返却」44.4%、「開館時間の延長」38.9%、「自動貸出返却機の設置」33.3%、20代の「利用者用インターネットの設置」37.0%であった。



		本・雑誌等の充実	CD・DVD等の充実	開館時間の延長	開館日数の増加	読書スペースの増加	利用者用インターネットの設置	自動貸出返却機の設置	学校での貸出・返却	市役所等での貸出・返却	移動図書館での貸出・返却	駅等に返却ポストの設置	その他
全	体(N= 940)	52.7	39.6	17.6	6.7	30.9	13.4	12.7	11.9	15.4	17.2	18.3	8.4
性別	男性(n= 242)	51.7	42.1	15.3	9.5	30.6	15.3	14.0	6.2	15.7	13.2	13.2	8.3
	女性(n= 681)	53.5	39.2	18.6	5.9	31.0	12.8	12.5	13.8	15.3	18.8	20.6	8.4
年代別	10代(n= 18)	72.2	44.4	38.9	11.1	44.4	22.2	33.3	44.4	11.1	11.1	11.1	11.1
	20代(n= 27)	63.0	55.6	18.5	3.7	44.4	37.0	14.8	3.7	11.1	18.5	7.4	0.0
	30代(n= 156)	58.3	49.4	21.8	5.8	34.6	19.2	11.5	17.3	12.2	15.4	22.4	9.0
	40代(n= 168)	61.9	45.8	25.6	6.5	42.3	17.3	15.5	16.1	11.9	9.5	20.8	10.1
	50代(n= 221)	52.9	43.9	19.9	9.5	26.7	9.0	12.7	12.2	19.9	22.2	24.0	6.3
	60代(n= 209)	44.5	30.1	12.0	6.7	23.9	9.1	11.5	5.3	18.7	21.5	16.3	8.1
	70代(n= 109)	46.8	25.7	4.6	4.6	26.6	11.0	11.0	7.3	13.8	16.5	9.2	10.1
	80代以上(n= 16)	18.8	25.0	6.3	0.0	18.8	6.3	6.3	0.0	6.3	12.5	6.3	12.5
ブロック別	中央ブロック(n= 287)	62.0	43.9	20.2	8.0	37.3	15.3	13.6	10.5	9.1	9.1	13.2	12.2
	東ブロック(n= 148)	49.3	34.5	8.1	4.7	25.7	8.8	7.4	10.8	22.3	26.4	26.4	3.4
	西ブロック(n= 144)	50.7	36.8	21.5	9.0	27.1	12.5	10.4	11.8	18.1	21.5	17.4	10.4
	南ブロック(n= 184)	48.9	36.4	16.3	4.3	26.6	15.8	10.9	14.1	15.8	19.0	20.1	9.2
	北ブロック(n= 177)	45.8	42.4	19.2	6.8	32.2	12.4	19.2	13.0	17.5	17.5	18.6	4.0

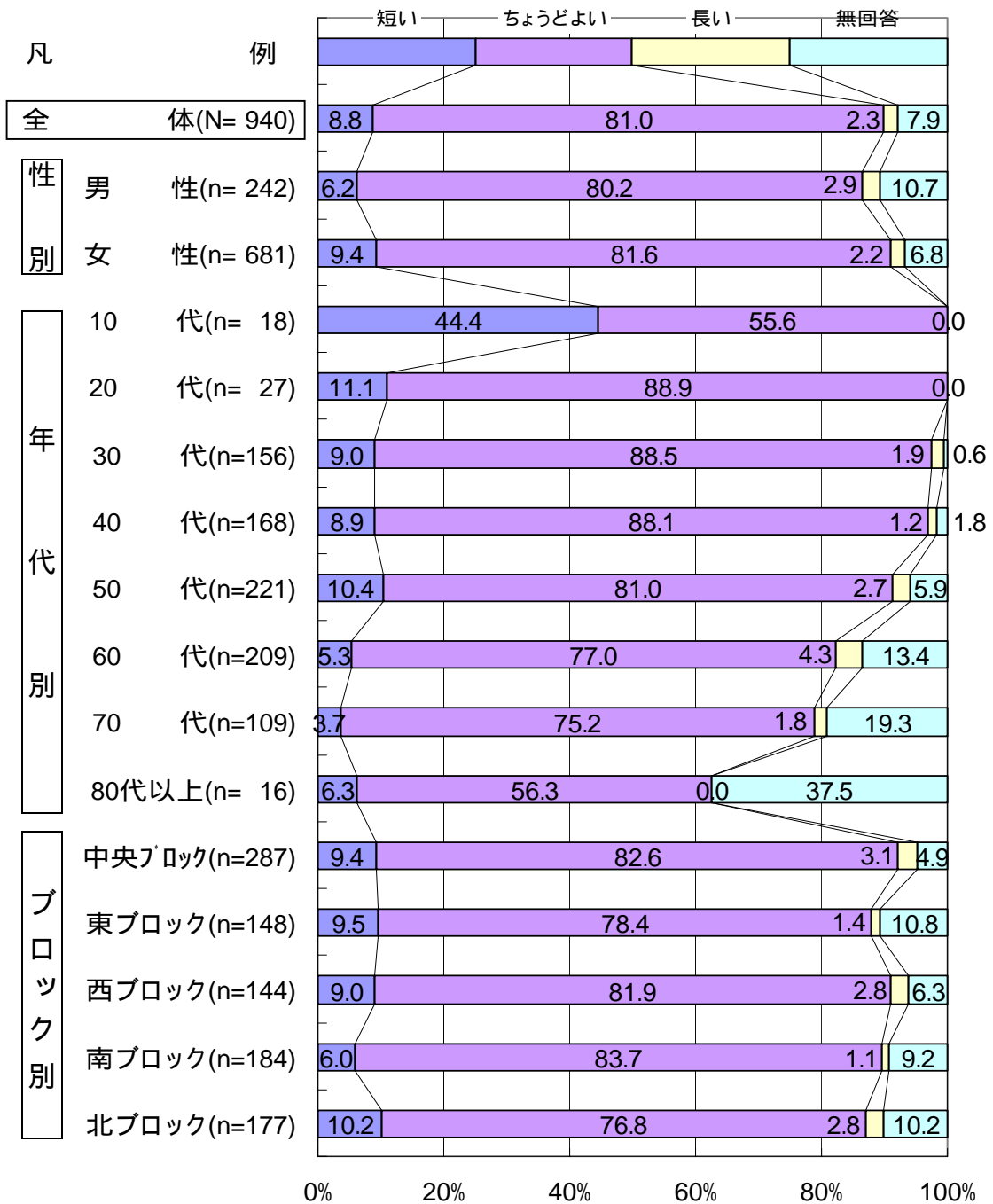
(その他の内訳:職員増員 35件/マナー指導 7件/自習室設置 3件/カラーコピー機設置 1件/コンビニでの返却 1件/他) (%)

13. 貸出期間

問 12 貸出期間(2週間)についておたずねします。 (あてはまる番号1つに)

貸出期間は、全体では、「ちょうどよい」が81.0%と最も高く、「短い」は8.8%、「長い」は2.3%であった。

「短い」は、年代別 10代が高く、44.4%であった。



14. 貸出点数

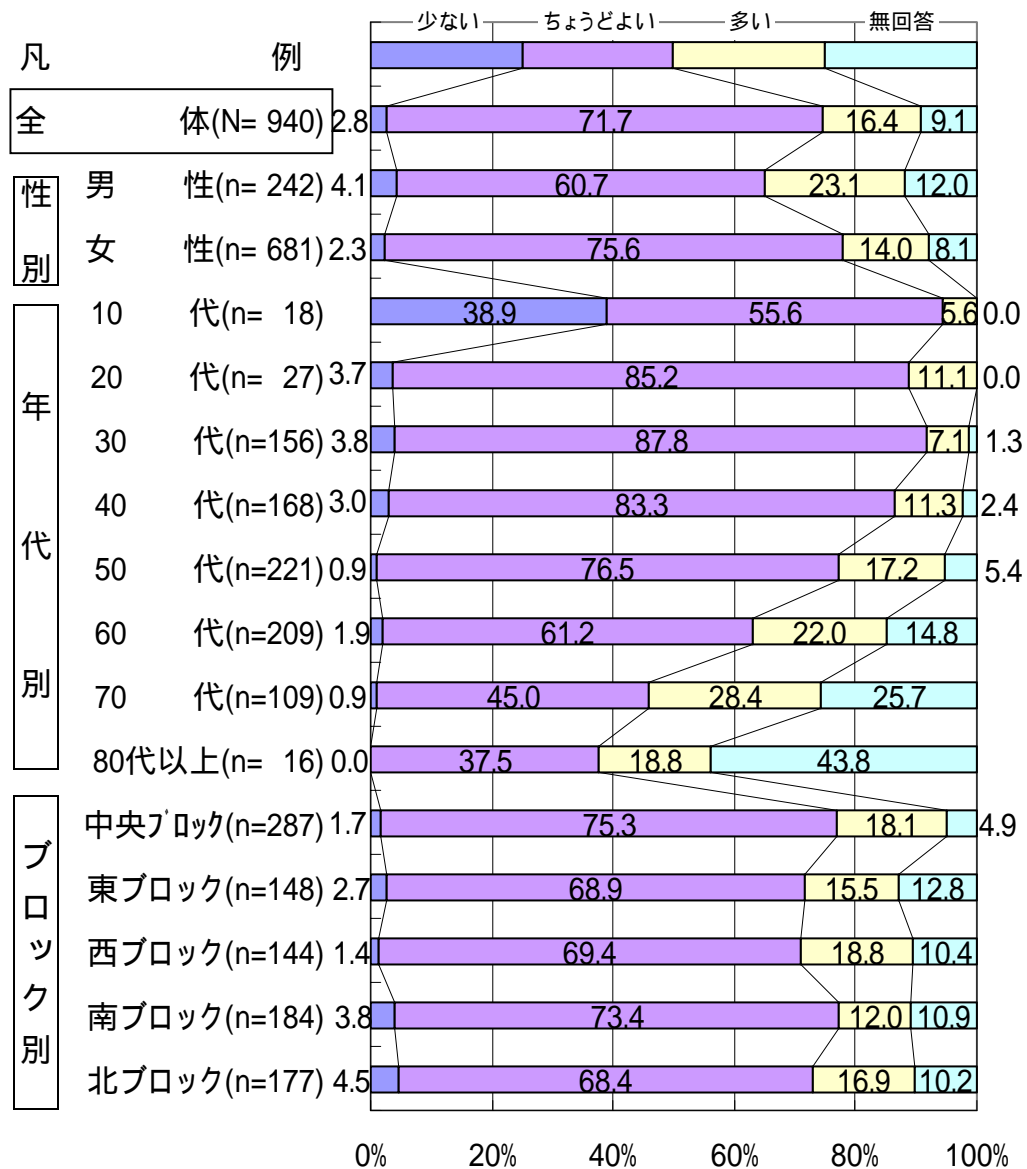
問 13 貸出点数についておたずねします。 (下記の 、 それぞれのあてはまる番号1つに)

本・雑誌等(2週間で10冊)

本・雑誌等の貸出冊数は、全体では、「ちょうどよい」が71.7%と最も高く、「多い」は16.4%、「少ない」は2.8%であった。

「多い」が最も高かったのは、年代別70代の28.4%であった。

また、「少ない」は、年代別10代が高く、38.9%であった。



14. 貸出点数

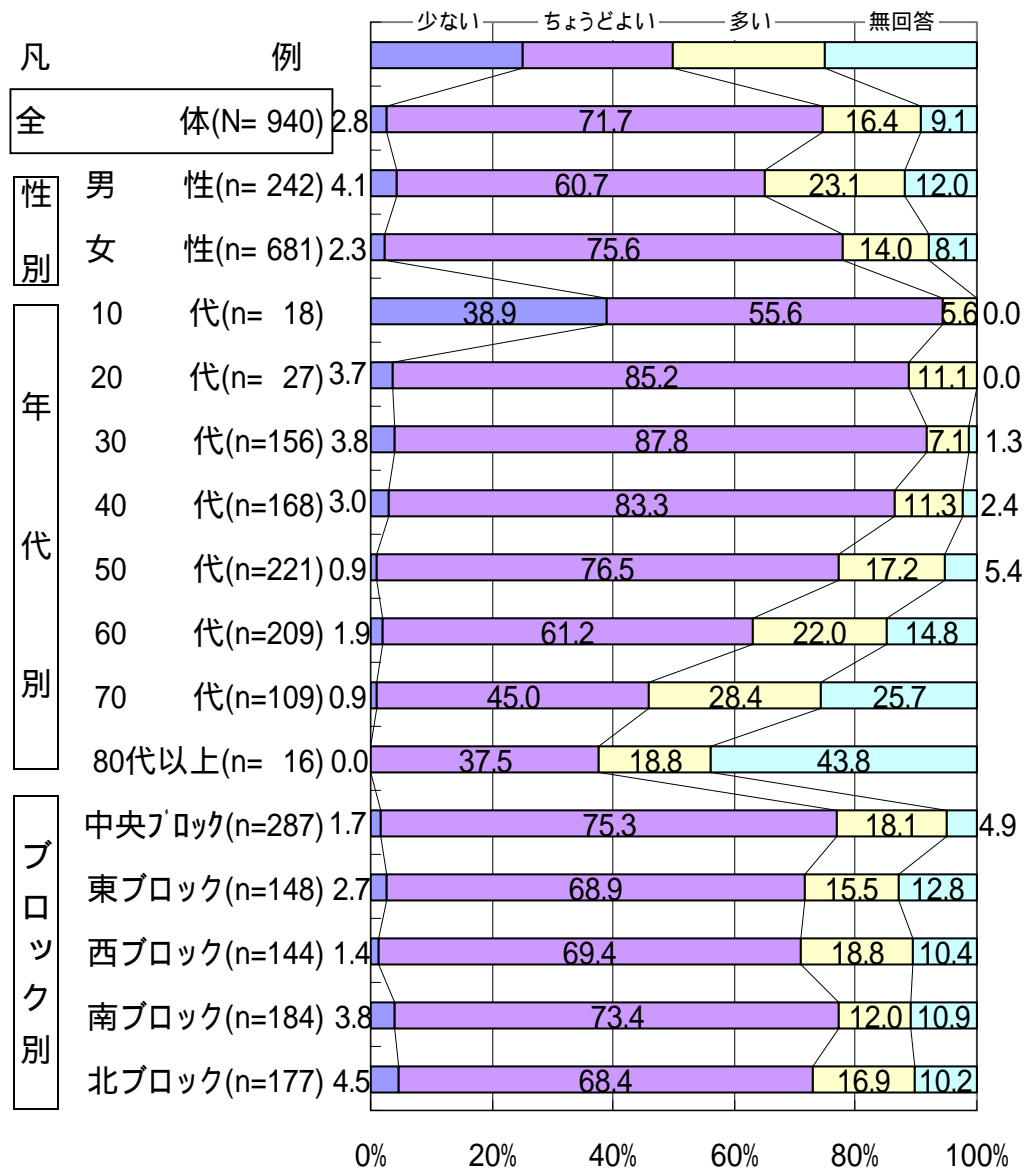
問 13 貸出点数についておたずねします。 (下記の 、 それぞれのあてはまる番号1つに)

本・雑誌等(2週間で10冊)

本・雑誌等の貸出冊数は、全体では、「ちょうどよい」が71.7%と最も高く、「多い」は16.4%、「少ない」は2.8%であった。

「多い」が最も高かったのは、年代別70代の28.4%であった。

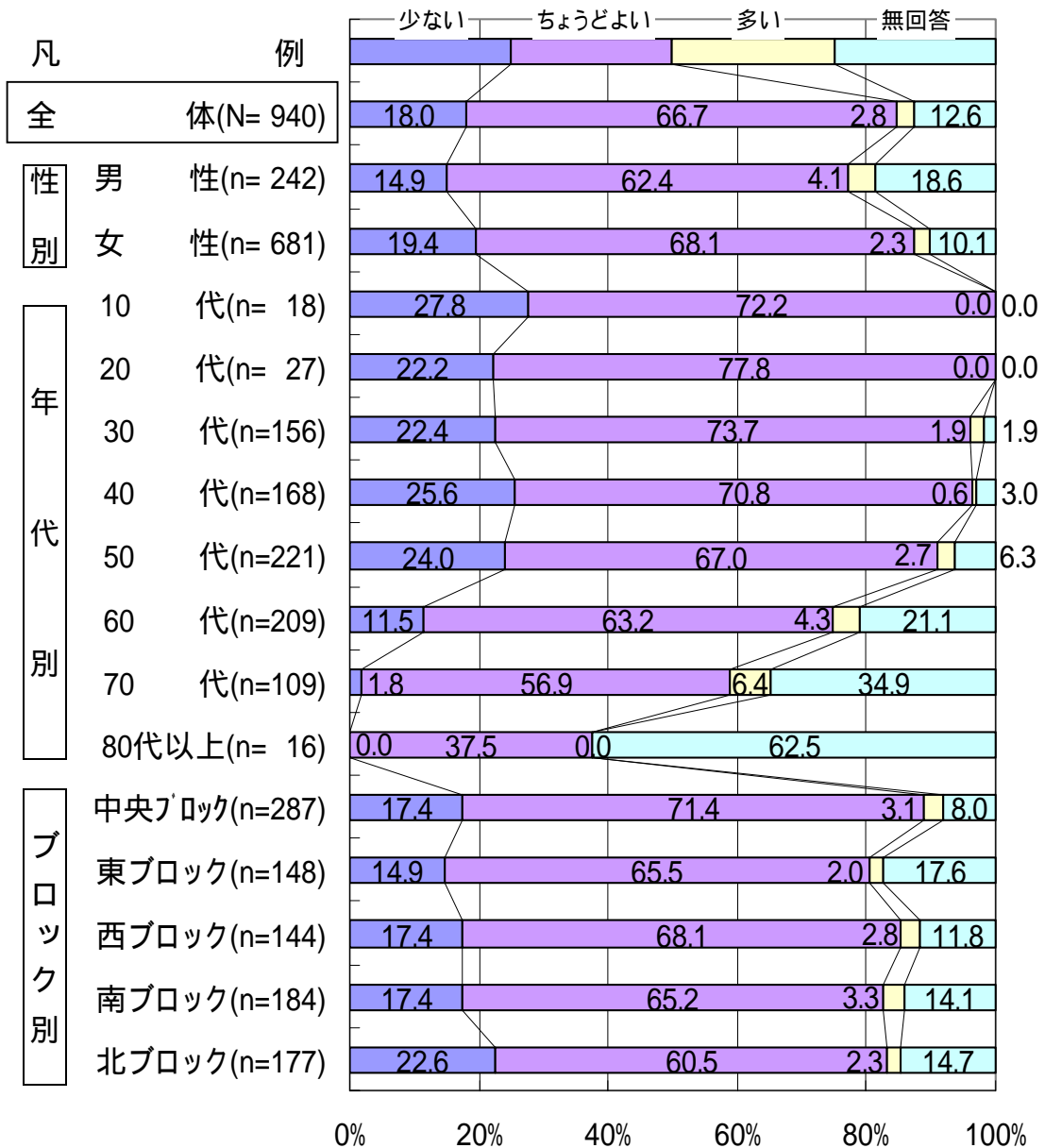
また、「少ない」は、年代別10代が高く、38.9%であった。



CD・DVD等(2週間で3点)

CD・DVD等の貸出点数は、全体では、「ちょうどよい」が66.7%と最も高く、「少ない」は18.0%、「多い」は2.8%であった。

「少ない」が最も高かったのは、年代別10代の27.8%であった。



15. 移動図書館巡回希望

問 14 移動図書館(車)は、現在、市内16ヶ所を週1回巡回しています。巡回してほしい施設・場所があれば、ご記入ください。また、具体的な理由があれば、その理由をお聞かせください。

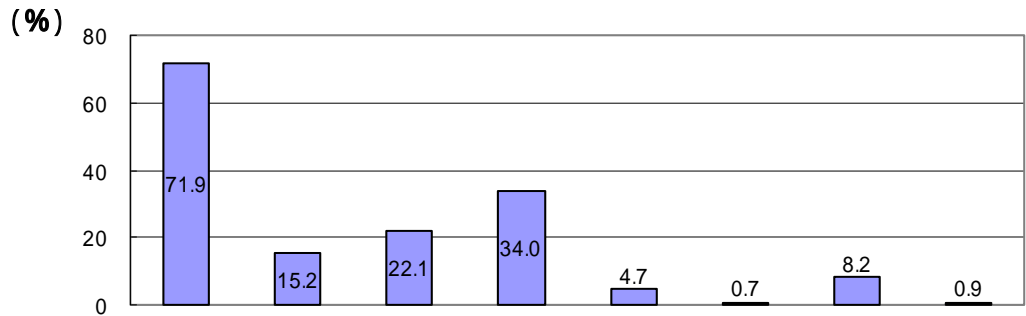
居住行政区	年代	性別	巡回希望場所	巡回希望理由	
中央ブロック	大谷	60代	女性	老人施設	現在のステーションへ出向くことができません。
	小倉	40代	男性	スーパー駐車場・緑がある所	買い物途中の利用。/ 緑に囲まれた外で読書したい。
		60代	女性	いきいきプラザ(2件)/小倉公民館	徒歩で行きやすい。
	昇町	40代	女性	夏休み中の各小学校学童へ	毎朝1時間半読書タイムを設けているが、本がない。
		60代	女性	昇町公民館	図書館まで遠いから。
	紅葉ヶ丘	40代	女性	図書館から遠い地域及び交通の便の悪い所	利用しにくい方へのサービスの一環として。
	弥生	20代	女性	いきいきプラザ	人が集まるので利用する人が多いと思うので。
60代		男性	弥生公民館	高齢者へのサービスとして。	
東ブロック	春日原南	10代	女性	春日原南公民館	近いから。
	宝町	30代	女性	宝町公民館	近いから。
		40代	女性	宝町公民館	
		50代	女性	宝町公民館(2件)	各地区の公民館に。/ 図書館まで体調が悪くて行けない。
	千歳町	30代	女性	クローバープラザ/市役所	千歳町を利用するが、時間や曜日が合わない事が多い。
	光町	60代	女性	公民館/公園等	近くて利用しやすい。
	大和町	30代	男性	大和公園	身近な場所だから。/ 土日に来て欲しい。
50代		女性	各公民館/大和町		
60代		女性	公民館	交通が便利。	
西ブロック	上白水	40代	女性	柏田公園	公民館が遠いので歩いていける場所に。
			女性	光町児童センター/白水児童センター	子ども達が本を借りやすくするため。
		50代	女性	いきいきプラザ	健診や西出張所の利用などで行くことが多いので。
	下白水南	50代	女性	博多南駅	時間帯によっては利用できるから。
	白水池	30代	女性	白水大池公園	家から近い。公園に散歩に行きがてら寄りやすい。
		60代	女性	白水池	図書館まで遠いので。
	天神山	30代	女性	天神山地区/平田台地区	巡回していないため。
40代		女性	スーパーの駐車場とか	買い物ついでに借りられるから。	
70代		男性	天神山公民館		
南ブロック	平田台	30代	女性	今のままでよい	
		60代	男性	平田台公民館	住民が集まる所。駐車場、トイレがある。
	松ヶ丘	60代	女性	白水大池公園	松ヶ丘公民館は地域により遠い。
北ブロック	桜ヶ丘	10代	女性	桜ヶ丘公民館	自分の家から近いし、お年寄り、大人、子どもも利用する。
		30代	女性	桜ヶ丘公民館	子どもがよく集まっているので。
		60代	女性	桜ヶ丘公民館	
		80代以上	男性	桜ヶ丘公民館	春日市北近辺で距離がある。
	サン・ビオ	30代	男性	ア-ヘイビオ春日/サンリヤン地区	世帯数が多い。子どもが多い。
	須玖北	20代	女性	春日市役所	市役所に用事があるついでに借りれるから。
		30代	女性	保育園/幼稚園	小学生以下の子たちへの本への興味を持たすため。
		60代	女性	各お宮さんとかお寺さん	子どもとか家族のお宮さん、お寺さんの関わりが減った。
須玖南	40代	女性	大きなマンション等		
	70代	女性	須玖南公民館	自宅から近いから。	

16. 子どもの読書活動の推進

問 15 子どもの心の成長のためには、読書はとても大切であると言われていました。子どもの読書活動を推進するために、大切だと思うことをお答えください。（あてはまる番号2つまでに）

子どもの読書活動を推進するために大切だと思うことは、全体では、「家庭の取組」が71.9%と最も高く、次いで「小学校の取組」34.0%であった。

この2項目以外で高かったものは、年代別30代の「保育所等の取組」34.0%であった。



		家庭の取組	地域の取組	保育所等の取組	小学校の取組	中学校の取組	高校の取組	市民図書館の取組	その他
全 体(N= 940)		71.9	15.2	22.1	34.0	4.7	0.7	8.2	0.9
性別	男 性(n= 242)	63.2	21.1	16.1	34.3	5.0	0.0	9.1	0.8
	女 性(n= 681)	75.0	13.5	24.4	34.4	4.7	1.0	7.6	0.9
年代別	10 代(n= 18)	55.6	11.1	27.8	66.7	11.1	0.0	11.1	0.0
	20 代(n= 27)	77.8	25.9	18.5	40.7	3.7	0.0	14.8	0.0
	30 代(n= 156)	78.8	10.3	34.0	41.0	3.8	0.6	5.8	0.0
	40 代(n= 168)	78.6	6.5	21.4	40.5	11.9	3.0	6.0	1.8
	50 代(n= 221)	77.8	16.7	21.3	34.4	2.7	0.0	9.0	0.9
	60 代(n= 209)	67.0	18.7	20.6	27.8	1.4	0.5	7.7	1.0
	70 代(n= 109)	56.9	26.6	11.9	23.9	5.5	0.0	11.0	0.9
	80 代以上(n= 16)	31.3	12.5	18.8	18.8	0.0	0.0	6.3	0.0
ブ ロ ック 別	中央ブロック(n= 287)	73.5	12.9	23.3	36.6	6.3	0.3	9.4	1.0
	東ブロック(n= 148)	71.6	19.6	16.2	29.1	2.0	1.4	8.1	1.4
	西ブロック(n= 144)	72.9	18.8	20.1	34.0	6.3	0.7	8.3	0.0
	南ブロック(n= 184)	72.3	13.0	24.5	38.0	3.8	0.5	7.1	0.5
	北ブロック(n= 177)	68.4	14.7	24.3	29.9	4.0	1.1	7.3	1.1

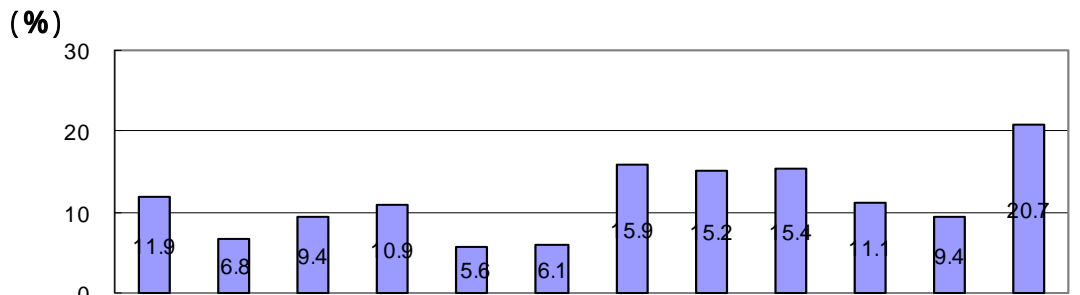
(その他の内訳:全ての場所で必要1件/幼児、小中高合わせた学校全ての努力1件/家庭で大人が本を読む1件/他) (%)

17. 図書館でのボランティア

問 16 市民図書館では、現在、おはなしボランティア・布絵本製作ボランティア等のボランティアが活動しています。もしあなたが市民図書館でボランティアをしたら、どんなことをしたいですか？
(あてはまる番号2つまでに)

ボランティアをしたらどんなことがしたいかは、「その他」を除き、全体で高かったものは、「本を並べる」15.9%、「本の修理」15.4%、「本を棚に戻す」15.2%であった。

この3項目以外で高かったものは、年代別 10 代の「広報物の作成」27.8%、70 代の「高齢者の援助」20.2%であった。



		おはなし会の実施	おはなし会小道具製作	布絵本の製作	高齢者の援助	障害者の援助	広報物の作成	本を並べる	本を棚に戻す	本の修理	本の装備	したくない	その他
全 体(N= 940)		11.9	6.8	9.4	10.9	5.6	6.1	15.9	15.2	15.4	11.1	9.4	20.7
性別	男 性(n= 242)	6.6	6.2	0.8	16.1	2.9	6.6	14.0	8.3	9.1	2.9	13.6	35.1
	女 性(n= 681)	14.1	7.2	12.6	9.3	6.8	6.0	16.7	18.1	18.1	14.2	8.1	16.2
年代別	10 代(n= 18)	5.6	11.1	5.6	5.6	5.6	27.8	27.8	16.7	0.0	0.0	11.1	55.6
	20 代(n= 27)	14.8	11.1	14.8	11.1	11.1	7.4	18.5	18.5	14.8	7.4	0.0	29.6
	30 代(n= 156)	19.2	14.1	19.2	4.5	3.8	9.6	18.6	14.1	18.6	14.1	7.7	19.2
	40 代(n= 168)	18.5	7.1	9.5	5.4	6.5	4.2	19.0	22.0	20.2	16.7	7.1	23.8
	50 代(n= 221)	11.3	7.7	11.8	12.7	8.6	7.7	15.8	18.6	19.0	17.2	9.5	17.2
	60 代(n= 209)	6.7	2.4	5.3	14.4	4.3	3.8	14.4	12.9	11.0	5.3	10.5	18.7
	70 代(n= 109)	6.4	1.8	0.0	20.2	3.7	2.8	11.0	7.3	11.9	2.8	14.7	25.7
	80代以上(n= 16)	0.0	6.3	0.0	12.5	0.0	0.0	6.3	0.0	0.0	0.0	18.8	12.5
ブ ロ ッ ク 別	中央ブロック(n= 287)	11.8	8.7	10.1	12.5	6.6	7.0	15.0	14.3	18.1	11.5	8.7	22.3
	東ブロック(n= 148)	16.2	4.7	9.5	8.8	3.4	6.1	12.8	14.9	14.9	11.5	7.4	18.9
	西ブロック(n= 144)	8.3	6.9	9.7	11.1	3.5	6.3	17.4	13.9	11.1	9.0	10.4	25.7
	南ブロック(n= 184)	10.9	5.4	11.4	10.3	5.4	3.3	17.4	15.8	15.2	15.2	10.3	18.5
	北ブロック(n= 177)	12.4	6.8	5.6	10.2	7.9	7.3	16.9	17.5	15.3	7.3	10.2	18.1

(その他の内訳: 館内防犯 48 件 / 児童向事業実施 47 件 / 大人向事業実施 44 件 / 掲示物製作 38 件 / 他)

(%)

18. 図書館に対する自由意見

問 17 その他、市民図書館に対するご意見がありましたら、自由にご記入ください。

* は、自由意見以外の項目から抜粋してきたご意見です。

【運営に関すること】

10代	女性	インターネットから資料検索のとき、本にあらずし少し入れて見れるようにしてほしいです。/本が探しにくい。
30代	男性	返す事を考えると借りられない位遠いので、返す所が近くにあると利用しやすい。/様々なコースが求められるが、特色を持った運営をしてみてもどうか。/読み聞かせのボランティア活動をしていない各地で実施できるようサポートする。 コンビニで返却・ネットで予約。/相談機能の充実。
	女性	場所が遠いのであまり利用しないが、返却が春日市役所で出来たら利用する機会が増えると思います。/休館日が多い。整理日が多すぎる。結局、休館するのではないか！/朝早く開館する日を作ってほしい。せめて8時から。/本、雑誌等の貸出冊数について制限をなくしてほしいです。/返却が遅れたからといって当日の貸し出しが出来ないのは厳しいと思う。/先日、子どもが10冊程借りていて、全部返したつもりでいたのですが、1冊手元に残っていました。その事に気づかず本を借りようとしたところ、未返却の分がある為、その日は借りられませんでした。冊数を確認せずに返却をした子どもも悪いのですが、高学年位になると自分で借り、自分で返却しがります。期限を過ぎてどれ位たったら催促の連絡をされるのでしょうか。利用する側もされる側も利用しやすいように改善がなされると良いと思いました。/子ども(1歳)を連れてよく行きますが、子どもが騒いでゆっくり本を選べません。他の方にも迷惑をかけているだろうなと思うし、早く選んで帰りたいのですが、子どものカウンターでも貸出が出来れば良いと思います。15分くらい子どもが自由に預けられたらいいなと思います。/小学校の図書館をのぞかせてもらうことがあるのですが、ずい分と本が古くなっていると感じました。市立図書館と小学校との間で本の貸し借りが出来ると良いのでは、と思います。学校の予算も限られる中、古い本が悪いとは思いませんが、目新しい本が学校の図書室にあることはとても魅力があると思います。また、修学旅行の時期などは、より専門的な本を貸し出すということも有効ではないでしょうか。学校の資料が古い(発行年が)のも少し気になりました。(もう取り組んであるようでしたら失礼致しました。)/館内の空きスペース(部屋)を利用して外国人向けの日本語教室など行ってはどうか。
		大人の本を借りに行きたいが、子どもが一緒だとうるさいので、10分ほど子どもを見ていただくサービスがほしい。/休館の期間が長すぎる。21時まで開館時間を延ばせませんか？仕事後利用したいです。/移動図書館での読み聞かせなど。/CD、DVDのWEB予約が出来ると助かる。/(予約本を)貸出できるまで時間がかかる。/小さい公園にも移動図書館が来てほしい。
40代	男性	平日は18時以降に行けないので時間の延長をしてほしい。/18時閉館であれば、予約の取り置きを週末まで延ばして欲しい。予約しても取りに行けない。/予約の取り置き期間の延長。
40代	女性	毎週月曜日を定休にするのはできればやめてほしい。(大野城市などではあってない)休みが多いのはなぜ？/月曜日に開館してほしい。/年末年始あけてほしい。/開館時間が早くなると有難いです。(9時とか。)/金土以外の日祝も20時までであると助かる。/図書館員はもっと増やせたらいい。/返却場所の見直し。(学校、公民館など。)/本の予約をしても予定より待たされる事が多い。延滞している人が速やかに返却するように対策を考えてほしい。/移動図書の本を毎回もっと大幅に入替えてほしい。「先週と同じような本だな～」とよく思います。/移動図書館の見直し。(16時以降にしてください。)
		夏休み中の学童保育、読む本がなくて困っています。/文化発信をしてほしい。学校で市民図書館資料の返却ができるとよい。/閉館日の変更。毎月曜日×/夜しか利用できないので、もう少し開館を21時までとかにして欲しい。
50代	男性	(遠いので)返却が大変。公民館に返却できるようにしてほしい。/市外の方は有料(当然、春日市民も他市では有料)でも良いのではないかと。カード作成時に300円とか。 返却が面倒。/本を読み学ぶ、知るといふ図書館本来の環境への回帰と充実を求む。
	女性	特にお正月やお盆休み、公共の休館日(月曜日)などが開館してくれると良いのになあと感じます。金土日は、21時まで開いているとたいへん助かります。/ビデオ・CD等の返却が本と同じように2週間になって利用しやすくなった。/移動図書館、家の近くにその場所がないので希望したいが、この時間帯ではどうせ利用できない。/いつも大変お世話になっています。リクエストした本のお知らせを電話でしていただいておりますが、できたら作品名も言っていただくと良いかと思っています。/CDの視聴が出来たらよいと思います。
60代	男性	図書カード紛失の場合、再交付を早めにしてほしい。 開館時間の延長、特に終わりを遅くしてほしい。自治会・公民館への貸し出し。
	女性	出来る事ならば、月曜日も開館してほしい。(月曜日にスポーツセンターを利用しているので、行くことが多い。)/本人だけでなく、身内の者が(私の子どもが市外から帰って来ている時)図書館を利用できるようにしてほしい。電話で確かめてもらって電話料をとってもらってもよい。/開館が9時からがいい。/「ぶっくばる～ん」使われている字が小さくて、とても読みづらいです。もっと大きな字にしてください。/催しのPR不足を感じます。 開館時間でも外の返却ができたらいい。駐車場がない時、困る。

70代	男性	新聞をみる場所は人目のつく場所に移したらどうですか。(昼寝などして人をよくみかけます。)主な新聞は記名式(大野城まどかびあのように)貸し出しにしては?/本の貸出期間14日間は長すぎるのではないか。期間を7日として本の回転率を高め、閲覧の機会を広げて欲しい。貸出冊数、本雑誌は2~3冊に止めるよう。/移動図書館の場所が不明。わかりやすくしてほしい。/過去の本の入選作等、職員に聞かなくても一目で分かる掲示物があれば、「あの本が読みたかったがあった!」と読んでみたくなる。
	女性	難しい内容のものや、頁数の多いもの、冊数が多い時など申し出れば期間を延長していただけると助かります。
80代以上	男性	新刊書の掲示。その返却を短くすること。

【資料に関すること】

10代	男性	ライトノベルの資料を増やす。/同じ種類の本を増やすこと。
	女性	時々探している本がない。(ドラマ、映画の原作本など)/本の数を増やしてください。/本の場所を分かりやすくしてください。/シリーズ物を揃えてください。/新刊を早く取り入れてください。/人気のある本(七つの封印、アモスグラコンなど)は2冊ずつあったら良いと思います。/YAの本で、シリーズが揃っていなかったり、途中から図書館になかったりするので、揃えてほしいです。/雑誌のはばを増やしてほしい。/文庫本をもっといろんなシリーズを入れてほしいです。/DVDやCDを早く入れてほしい。
20代	女性	取扱いをやめた雑誌のバックナンバー(SFマガジンなど)も置いてほしいです。/クラシックCDは同じ作家の同じ曲、奏者が違うものが多く並んでいるので、もっと様々な作曲家、曲を扱ってほしい。
30代	女性	VHSの方がDVDより多いと思います。DVDで昔の映画が見られれば声や画像割れが少なく感じて、高齢者も嬉しいのでは?/子ども用(DVD)が少ない。/クラシックのCDを増やしてほしい。(新しい物。)/DVDを増やして欲しい。/人気のある本、予約の数が多いものは、本を増やしてもらえると、時々思います。/古い本の整理をして欲しい。 CD・DVDを増やしてほしい。/文庫本を充実させてほしい。/本の数を増やしてほしい。/学校案内や過去問、赤本など進路情報類をもっとあつかってほしい。/日本又は外国の芸能についての本をもっと取り扱ってほしい。/F1に関する雑誌がなくて残念でした。自分が読みたい本の種類が少ない。スポーツ関係など。/専門書 最新のものをに入れて欲しい。/探しにくい。/わかりにくい。
	男性	蔵書の充実。/専門書の充実。/古い資料、絶版のものを書庫に入れなくて表に出してほしい。
40代	女性	CD、DVDの種類が少ない印象があります。DVDの資料を増やして欲しい。/本が少ないと思います。もっと本の充実を希望します。/小説等は充実していると思うが、専門的な本が少ない。海外の写真集、アートの本を増やしてほしい。 所蔵の充実。
	男性	DVDの棚に作品が少ない。借りて映らないDVDもあった。点検の必要があると思う。/本来、あらゆる本をそろえてほしいが、予算、スペース等の問題もあり、無理だと思う。近郊の図書館と連携し、例えば、A館は、理工系の本を、B館は語学系の本を、充実させるとして、相互に利用できるようなしてほしい。(他の図書館から取り寄せのサービスがあるのは存じています。)
50代	女性	科学雑誌の種類を増やしてほしい。(以前数種類あったものもなくなったため。「子供の科学」「星ナビ」)トランジスタ技術)「天文ガイド」など。)/子ども達が学べる手話や点字の本をもう少したくさん置いてほしい。/本がきれいでない。古い本などは、汚れや破れていることがあり残念になります。/コミックがないように思いますが、どこかにあるのですか?/新しい本が少ないのでは?/新書リクエストの待ち日が長くて待ち遠しく感じます。/市の財政の影響で本の数も大変寂しい思いをしています。リクエストをしてもない本もあるので、以前のように本の種類が増えないかと願っております。/新刊やリクエストに早く応えていただけたい点があります。 医療に関する資料が古かった。/CDは昔のしかない。
	男性	蔵書を増やしてください。/DVD日本映画、洋画どちらも増やして欲しい。/小説の充実を望む。/老人向けの太字の本を増やして欲しい。/音楽関係の本を増やして欲しい。/週刊誌ベスト5誌の品揃え。/新刊の品揃え。/政党新聞は全てやめて、日本経済新聞を増やして欲しい。(読者が多く、いつも読めない。)/本の種類、内容の揃え方が大変良いと思います。今後ともさらにいろんな分野の為になる有益な本を購入し、揃えてほしいです。図書館で良かった本は、私自身で書店で購入しています。 書籍の増加。/資料の充実。
60代	女性	図書・雑誌・CD・DVD等は吟味して入荷してほしい。/高齢者に毎回10冊ずつ借りています。文字が大きくて見やすい本をもう少し増やしてほしい。/私の興味のあるのは、スイングと経済の本です。ところが両方ともに内容が古く、読むのに耐え難いほどです。特に水泳の本など夏になると在庫無しの時もあります。他の図書館に比べ古い本ばかりが目立つ春日図書館だと思います。 本の数が少なくなった。/新しい本がなかなか借りられない。/CDやビデオが古い。
	男性	全般的に図書が少ない。読みたいものがなかなかない。小説類は古くて汚い。借りる気がなくなった。以前(定年後)はよく来ていたが最近余り来なくなった。/CDはもう少し系統的に分類、整理してほしい。/古い図書が多く新しい刊行された物との入替えと増加を求む。市の方も図書購入にもっと予算を増やしてほしい。 歴史物の充実。/貸出中が多い。/新刊が少ない。
70代	女性	汚れた本が気になる。
	男性	市や財界からの資金を増やして、できるだけ多くの「本」等を揃えてもらいたい。市財政の援助と財界市民からの寄付等を図書購入費として期待したいですね。/新DVDの購入。/福岡県内の市町村の地図が古い物(10年以上のもの)があり、市町村合併で新しい地図が必要と思う。

【施設・設備に関すること】

10代	女性	何回か利用したことがあります。広くて静かだし、勉強もはかどり良い施設だなと思います。でも時々探している本がなかったりするのでもよろしくお願いします。(ドラマ、映画の原作本など。)もう少しイスがあると嬉しいです。座席が少ないので増やしてほしい。 自習室の設置。
20代	女性	子どもが小さくてずっと静かにしてられないので利用しにくい。子ども用の図書が置いてあるスペースだけでも、少し騒がしくてもOKのスペースがほしい。/土日、長期休暇中の館内での利用(資料を使った学習)をしたいが、席が一杯で使えない事が多いので、もっと座る所が多くなったらいいと思う。
30代	男性	自動貸出機は、あると休日や閉館前にかなりの列を作らないで済むと思います。/カフェスペースがあると良い。トイレに手の乾燥する機械があったら方がよいと思います。/返却ポストを駐車場にも設置して欲しいです。/時間外ポストの利用についてですが、歩道に車を停めて返却している方をよく見かけます。ドライブスルーのようにしてはどうか。 小腹がすいた時にパンが欲しいです。小さめの売店が、お菓子とか軽食とか。/カーナビが出来るようにしてほしい。/勉強室を作ってほしい。
40代	女性	70アのテーブルと椅子の充実。本を読むスペースが大人の本の方は少ないと思う。/学生の頃、小学生から大学受験まで、図書館で自由に勉強することが可能でした。今は少ない席を、それも図書館の資料閲覧者のみと限定されます。春日市の子供達を育てていくためには、土気の上がる図書館での勉強を認め、そのための施設をもっと広く充実させるべきだとずっと望み続けています。/館外の自販機コーナーの場所は、唯一飲み物を飲みながらくつろげる場所にも関わらず、夏はエアコンが効いておらず暑く、省エネかもしれないが、この場所は外の景色も見える場所でもあり心が落ち着くのでエアコンを効かせてもらいたい。/図書館のまんまかに映像を見るスペースがありますが、何だか邪魔です。見ている時も走り回る子どもたちで集中して見る事が出来ません。(他の場所に設置してほしい。)/空調が良くない(奥の方)と思います。/立地条件等もあると思いますが、小さい子ども(乳児含む)向けの自由スペースがもっと分かりやすい所があればよいと思う。/駐車場入り口について、開館以来使用できていた階段横(ふれあい文化センター中央)の駐車場出入口を再度使用できるようにして欲しい。不便である。/はじめて入館した時、暗くて陰気な印象でした。 読書席の改善。持ち込み学習を公認しないでほしい。/勉強するスペースがもう少し欲しい。学習目的の座席の増設。
	男性	CD、DVDなどを館内で見える場所を作るべきである。ミラコテン(那珂川)はあります。
50代	女性	インフルエンザが流行しているので、消毒液の設置などももう少し充実してほしい。/家から持っていった本でも読める(机あり)スペースが少ないように思った。/夏休みは、子どもさんの利用が多く、ソファ等の居場所を増やしてもらいたい。/本を突然借りたいと思う時、布袋と一緒に貸して欲しい。手で本を持ちたくない。図書館の物とははっきり印字して貸してほしい。/福岡市の図書館まではいかないまでも、読書スペース又は勉強スペースを充実させて頂きたいと思います。/CDを借り、視聴できないので帰宅してから聴きますが、他のを借りたら良かったといつも思います。視聴できるようにしていただけたら有難いと思います。/子どものスペースと他の何か区切ることが出来ればいいなと思う時があります。広い心で子どもの図書館利用を見守るべきですが、ちょっとマナーが と気になる時もあります。/春日市に在住して満足していますが図書館の充実はその満足感の大きな要素です。感謝しています。 駐車場がない。イベントとか習い事のために来てる人がいて10時には満車の時が多い。/スペース、配置の検討。/勉強できる場所を提供してほしい。(学生さんなど。)学生の勉強部屋として使用しない会議室など提供してほしい。
60代	男性	本の盗難防止機器の導入と有効利用の検討。/「しらべものコーナー」の場所がいつも学生風の勉強コーナーになって独占されているため、立ったまま読まないといけない。また、メモ出来ない。整理券を発行するなど1回切りの利用時間を制限してほしい。/図書館での勉強は禁止されていると思いますが、家で勉強に集中出来ない事情の時に、公共の勉強の場が提供されればと思います。(図書館の中でなくとも良い。) 各自が持ち込み学習が出来る場所。
	女性	イスを増やして欲しい。/布絵本ラウンジアに10年位通っています。第2、4金曜日に、しかし2階だから階段が危なく皆高齢です。せめて片側だけでも手摺が欲しいと皆で話しています。/夏は少し室内温度が高く(利用者が多いためかもしれないが)息苦しい気持ちになります。長くおれません。
70代	男性	読書スペースが少なく、反面ビデオ、CDの席が多すぎる。読書席がいつも満席なので増やしてほしい。
	女性	館内に喫煙所を設置してほしい。
不明		もう少し明るくても良いのでは?照明が薄暗くて。

【マナーに関すること】

20代	男性	本への書き込みがあった。
	女性	本等を大切に扱う事の推進運動。 子供が小さく静かにできなかったのゆっくり探せない。
30代	男性	最近の利用者のマナーが悪くなっています。携帯電話の利用や飲食物の持ち込みなど本来禁止されて行為をよく目にしますし、逆にそれを職員さんがたしなめている場面にほとんど遭遇したことはありません。マナーやルールの取締りをもっと厳重にお願いします。
40代	女性	館内での携帯電話の使用を禁止してもらいたい。通話の声は大変耳障りになります。/春日市に限った事ではないが、最近図書館利用者のマナーの低下が目立つ。本の扱いがあまりにも乱雑。そのことを自然に身につける方策はないものかと思う。/図書館内の検索機やPCですが、子ども(小学生)がずっと占領して遊んでいることが多いので注意してほしい。/うるさいので静かにさせてほしい。(特に親子連れ。) 大きな声で本を読む親がうるさい。子どもの声もうるさい。/利用マナーの徹底。

50代	男性	夏休み期間中ということもあり少々うるさい。職員に(子ども・親に)注意してもらいたい。/子どもを騒がせないように注意をしてください。(親にも注意。)/図書館内、外のビ-で飲み物等の持込みがある。 不心得者を注意できる職員の育成。
	女性	子どもたちが騒いで走り回っている事があり困る。 子ども達への私語の注意。/図書館でのマナ-を来館者に守らせる。/暇つぶしの老人が多くマナ-が悪い。
60代	男性	マナ-違反者が多く感じる。職員は注意するべきである。全体に騒々しい。特に土日はひどい。/マナ-アップキャンペーンの強化、アイデアの募集等。 子ども・幼児がうるさい。
	女性	最近雑誌などの「切抜きのため」との貼り紙を散見する。「監視員がいます。」との表示があるが、本当に図書館に見廻りの人はいるのでしょうか？皆の図書館なので本を読めることに感謝(読ませてもらう事)して、今後とも過ごしていきたい。/夏や冬は温度調整が出来ているのでソファで寝てる人がいますが、外部の者は、なかなか注意することは出来ません。張り紙などで注意してはいかがでしょうか？/本来の図書館のあり方を利用も職員もきちんと理解すべきです。子どもが走り回り、パソコン(検索性)をまだ字も読めない子どもがおもちゃにしている状況を職員の方は全く注意しない。一番悪いのは親ですが、職員の方も悪いことは悪いと伝えられる状況を作る事が大事ではないでしょうか？市としてその点を最重要と考えます。子どもたちを立派に育てることが市の将来につながると思います。/読書をする目的ではないのに、宿題をするとか試験勉強の為に机イスを陣取られ、行っても見る場所がない。中には昼寝の人も多い。 子どもが騒がしく、もう少し「静かに本を読む場所であること」を職員が注意してほしい。/利用者の態度。(うるさい。)走り回っている子がいる。
70代	男性	心ない人の書き込みが気になる。/子ども連れの主婦の態度に注意してほしい。(雑音、騒音に悩まされる。)
80代以上	男性	利用者(私自身を含め)の書籍の取扱い、常識に欠けているのが見受けられます。利用者自身の自覚が必要と思えます。利用させていただき感謝しています。

【職員に関すること】

20代	女性	ブックアップや図書の配置、ぶっくばる～んでの本の紹介に自分のイ-オキ-を優先されている方がいるように思います。特定の思想に偏らず、配架番号を無視して特定の作家を、目につかない最下段に固めて並べるようなことはないようにしてほしいです。
30代	女性	以前、ビデオのケースと中身が違っていたことがあって、職員の方に報告しましたが、丁寧な謝罪だけでなく、その後も同じ間違いがないように対策を考えていらっしたので、すばやい対応に驚き、尊敬しています。/子どもが図書館の絵本で「押すと音が出る絵本」をさわって、カウンターの前で音を出しました。絵本の音なので、さほど大きな音ではなかったのですが、カウンターの中の女性の方が「ダメよ」と注意してありました。困るようなら、音が出る絵本は置かないで下さい。カチンとくる言い方でした。/以前、図書館利用時に職員の利用者への対応の仕方が悪い方がいらっしました。職員への指導をお願いいたします。/だいぶ前の話ですが、子どもが2才くらいの時図書館を利用していましたが、子どもが少しぐずった時に図書館のスタッフの方からとても厳しく注意され、それ以来利用回数が減りました。静かにするのはもちろん当たり前ですが、子連れの場合はりだと思えます。 以前、小学生の読み聞かせ本の相談をしたら、職員の方(子どもコーナーにいた司書の人)に「自分で探す努力をして下さい」と言われた。たまたまその人がそういう考えで大半の司書の方は快く教えて下さるのに、その人一人の為に、本の相談をしにくくなってしまいました。
		職員の方が感じ良くていつもとても嬉しいです。みなさんは春日市の誇りです！/職員の方がテキパキと対応してくださるので、利用していてとても気持ちがいいです。雨の日の袋の用意など「本を大切にしているんだな」という事がよく分かり、本好きな私にはとても嬉しいです。又、他の図書館では時々みられる本の破れ等は春日市民図書館では一度も見ない事です。利用する人達も素晴らしいと思います。 一部の職員の質の向上(バイトさん?)本の知識や館内のシステムを把握していない！/職員の質の向上。人員削減。
50代	男性	いつも利用させて頂いております。現館長の館内での対応、外回りの設備(本年から日よけカ-の為植栽を植えられている)の手入れ等活動に感謝しております。それに比べ数多くいる職員(パート含む)の動きの遅さ、ハキハキした対応の無さに虚しい怒りをおぼえます。
	女性	職員が忙しそうで、相談や質問がしにくい。 目的の図書、雑誌、CDなどをもっと探しやすくしてほしい。
60代	女性	職員の対応がよい。特にたんぼぼ号の職員の方。
70代	女性	本棚の整理などのスタッフがもっと気軽にお客さんに声かけたらいいのにとおもいます。(真面目に黙々と黒子に徹して仕事をするのも素晴らしいですが、ちょっと寂しい。)
		希望する職員(司書)が長年安定して務められること。

【その他】

20代	女性	たんぼぼ号は色々な分野の本があり、家の近くまで来てくれるので助かっています。
30代	男性	本の楽しさを積極的にアピールする必要があるのでは。
		人が多すぎる。(雑誌、勉強する所。読んではないのでは?)

	女性	いつも子どもと一緒に借りて楽しんでいます。いろんな本に出会えるのでこれからも利用したいと思います。/以前何かの投書で、春日市民図書館は小さい子ども達が騒いでうるさいと書かれていたので、子どもを連れて行きにくくなりました。確かに図書館は静かに過ごす場ではあると思うのですが、小さい子ども達は静かにさせるのがなかなか難しい時もありますので、小さい子どもさんがいる方で、本当はもっと図書館を利用したいけど出来ないという方もおられるのではと思っています。 すべて充実していると思います。子供が楽しんでいる。
	男性	これからも家族で利用させていただきます。
40代	女性	数年前に全国の図書館の中でサービス日本一になったということでしたが、ここ最近はどうなのでしょう？私自身は、数年前と変わらないサービスをされており、いくつか立ち寄り図書館の中でもとても気持ちの良い利用しやすい図書館です。/ボランティアがあったら参加したいと思う。/春日市の図書館は気に入っている。/今はあまり利用する機会がありませんが、これから先、時間に余裕のある時には是非、頻りに利用したいと思います。/サービスが近隣の市町村の図書館より充実していると思います。 今のままでよい。
	男性	よく利用しています。まず図書館で借りて必要な物は、自分で購入しています。
50代	女性	転勤族です。転入手続き時にパンフレットをいただくと利用したくなるのでは？(夫婦二人なので情報が入りにくい)市役所から離れた場所にあるので積極的なアピールが必要だと思います。サービス内容も今回いただいた利用案内で知りました。/子どもにとって本の読み聞かせ(紙芝居も)大事だと思っています。普段でも子ども達に読み聞かせが出来る事が可能になれば良いと思います。(部屋とか読んでくださる人とか大変でしょうがお願いします。)/衛生面が心配なので最近では利用していない。/新型インフルエンザに対する取り組み。公共施設なので消毒液の設置以外にも考慮してもらえれば有り難いです。例えば、返却貸出の際、列を作らせない方法など。/図書館利用で難題は、交通アクセスの悪さが一番です。(車の免許がない者にとって致命的です。)循環バスは遠回りで時間がかかります。/普段あんまり本を読まないの、近所にこのような場所があるのでどんどん利用したいと思います。(ありがたい事です。)これを機会に本を中心とした生活習慣に替えて活きたいと努力します。/このアンケートについて封筒はムダ。その分、新刊の購入をしてほしかった。 サービス内容を知らなかった。/充分満足しています。今のままでよいと思います。とてもいい図書館だと思います。
60代	男性	とてもいい環境だと思います。
	女性	本は、出来るだけ読みたいのですが、年と共に目が弱くなり、あまり読めなくて残念です。 今のままでよい。
70代	男性	満足しています。
	女性	私は読書運動(活動)を40年続けています。図書館とは切っても切れない縁があり、図書館の皆様にも感謝しております。春日市民図書館の移り変わりにもかかわってまいりました。今、こんなにも図書館が利用されていること嬉しく思っております。ますます市民の図書館として発展しますように願っております。 今のままで良いと思う。

【利用していない方からのご意見】

30代	女性	遠くてなかなか行けないので、貸出をインターネットできて、家の近くで受け取り返却できるサービスがあったらいいと思います。/今回のアンケートで、図書館の事を良く知れて良かったです。私が組長でなかったら、ずっと知らないと思うので、回覧板に問9のような内容が記入してあれば、分かりやすいと思います。パンフレットを見ても行く気が起こりませんでした。/小さい子が誤って絵本を破ってしまう事は良くあることだと思います。それを、いちいち買い取らせていたら図書館は成り立たないのでは？私が買い取ったのは本当に古い本(テープでつぎはぎ)だったので特にそう思います。本の買い取りに関しては、もう少し見直しされた方が良いのではないのでしょうか。 持ち込み(自分のノートや資料)が出来ないから、その場で調べるなど勉強できない。/図書館を利用したいと思うが、子どもが騒ぎ、他の利用者に迷惑がかかると思うと行きづらい。
	男性	書籍数と読書席が少ないと思います。ゆっくりコーヒーでも飲みながら読みたい。
40代	女性	近年は子どもが成人したため、利用していませんが、以前はよく利用していました。いつも困っていたのは駐車場です。駐車できずに帰る事もありました。日曜日等は、他の施設の利用者とも重なり一杯でした。スペースを増設してほしいです。/引っ越してきてからまだ利用していませんが、以前居住していた所では、紙芝居室があり、子ども達は喜んでいました。/以前利用した時は、子どもが騒がしく、とても騒がしい図書館だと感じた。探している本が見つからず、盗難？紛失？と考えただけで治安の悪い場所だと思い、利用したくないと感じた。客層も品がなく、雑誌も破り取られていて、市民として恥ずべき場所だと感じた。/大野城市の図書館が家から非常に近いので、もっぱらそちらばかりを利用しています。すみません。読書は大好きで、月6、7冊ほど読んでいます。無料で好きな本が読め、図書館は私にとっては大変ありがたい場所です。春日市の図書館は、数年前に数回行っただけなのですが、暖かい対応をされました。これからも利用者のニーズに答えながらも「本のにおいのする」場所であってほしいと思います。 中高生の勉強できるスペースがほしい。/破損、返却しないことなど、もう心の問題。/以前利用していたが、借りたい本はPC検索ではいつもあるのに、実際の棚にはない。多分盗難？読みたい本が借りられないので利用しなくなった。
50代	男性	業務多忙のため、今まで存在すら気づかなかった。今度行ってみたいと思います。 インターネットでの貸出予約。

	女性	<p>オープンして数年はちょくちょく来館していたが、ここ数年はまったく行っていない。英会話の学習CDがあれば借りに行きたい。/返却を楽にしてください。/初めての人でもすぐにわかるように(館内が)掲示板を見やすく。図書館、移動図書館が貸出の他にどのような事をしているのかもっと宣伝してほしい。特に移動図書館などは。/このアンケート調査で自分が利用していなかったの、今後は上手に利用していきたいと思いました。/しばらく利用していませんでしたが、このアンケートをきっかけにしてまた利用したいと思います。</p> <p>読みたい本がない。/本の場所がわかりにくい。/返却が大変。/返却を楽にして。/仕事をしていて、休みが休館日と重なり利用できません。/もう少しスペースが広いと良い。/DVD等の予約が出来ることのPR。/行っても視聴がいっぱい。(順番がまわってこなくて残念。)/もっと移動図書館とかの宣伝。貸出の他にどのような事をしているのか。</p>
60代	男性	<p>新書や話題書が少ない。/時間にゆとりが出来る様になったら利用してみたいと思います。/平成20年3月に転入してきたばかりで、利用実績がありませんが、アンケートを拝見する限り、充実した図書館運営をしておられることが推測されます。出来る限り、ボランティア等にも参加したいと思います。/素晴らしい施設と思いますが、もっと多くの方が利用しやすい様なPRなどを市の広報物の他、工夫して増やしてほしいと思います。</p> <p>図書館のPRの充実。</p>
	女性	<p>あまり本がない。子どもの読書活動を推進するために、公民館の開放。/定休日以外の休みに(たとえば木曜日)行ったことがある。たまたま調べで必要があって行って休みに困ったことがあります。定休日以外は休まないでほしい。本の消毒とかもあるとは思いますが。/春日市民図書館が遠い人もいるので、クローバープラザの所にあったら良いと思う。もう一ヶ所欲しい。/家事、介護でゆとりがなく図書館を利用することを忘れていました。今は調べものは、もっぱらパソコンです。/なにも書けないほど今、図書館から遠い気持ちでありますので、すみません。/利用カードは以前作って何度か利用した事はありますが、近年は利用しておりません。また、近々行ってみようと思います。</p> <p>本離れの時代、折尾駅のまはるは会館内の図書館のようにクローバープラザなど駅に近い所でゆったり空間もよいのでは。</p>
70代	男性	<p>最近、春日市民図書館は他の市町と比較し、新刊が少ないと聞く。眼が悪く頭も悪いが生涯本は読みたい。</p> <p>体の健康に良いあらゆる本を集めてほしい。</p>
	女性	<p>良書に親しむことは子どもの頃から大切なことだと思っています。私自身読書は好きで、昔は本を買う余裕もなかったので図書館へ行っていました。子育ても読み聞かせをしました。/病気で視力を失ってから新聞を少し読む程度になりました。春日市民図書館が益々発展していきます様お祈りいたしております。/時代に合った本に目が行きます。例えば16日からは民主党が与党=幕末から明治に~(春日市には書店(古本屋=日曜に子ども達でにぎわってます)がありますので。)</p> <p>問11の自動貸出返却機は、雑破損の恐れあり。</p>
80代以上	男性	<p>80才になる前までは文化サークルのついでに月1回程度は立ち寄っていました。かなり調べものも致しましたが、現在は行っていません。</p>